



UNIVERSITATEA DE MEDICINĂ ȘI FARMACIE
„IULIU HAȚIEGANU” CLUJ-NAPOCA

RAPORT DE
AUTOEVALUARE
ACTIVITATE IOSUD UMF “IULIU
HAȚIEGANU” CLUJ-NAPOCA

2016

Date de contact

Universitatea de Medicină și Farmacie „Iuliu Hațieganu” Cluj-Napoca

Victor Babeș, Nr.8, 400012, Cluj-Napoca

Telefon: +4 0264-406841, Fax: +4 0264-594298

E-mail: rectoratumf@umfcluj.ro

Responsabil evaluare IOSUD 2016**Director Școala Doctorală**

Prof. Dr. Radu Oprean

E-mail: roprean@umfcluj.ro

Prorector Științific

Prof. Dr. Felicia Loghin

E-mail: floghin@umfcluj.ro

Director Consiliul Studiilor Universitare de Doctorat

Prof. Dr. Radu Badea

E-mail: rbadea@umfcluj.ro

Secretariat Școala Doctorală

Claudia-Elena Gheran

E-mail: cgheran@umfcluj.ro

Georgeta Pustiu

E-mail: georgeta.pustiu@umfcluj.ro

Tel: +40.0264.406839

Fax: +40.0264.597257

CUPRINS

Preambul	4
I. Context și background	4
I.1. Istoric	4
I.2. Misiune, viziune, obiective	5
I.3. Evaluări anterioare	6
II. Autoevaluarea IOSUD UMF "Iuliu Hațieganu" Cluj-Napoca.....	7
II.1. Criterii de evaluare.....	7
II.2. Cadrul organizatoric și legislativ	9
II.3. Analiza îndeplinirii criteriilor și indicatorilor de performanță	11
II.3.A. Capacitatea instituțională.....	11
II.3.B. Eficacitatea educațională.....	15
II.3.C. Managementul calității	30
Analiza SWOT. Concluzii.....	40

Preambul

Prezentul raport de autoevaluare a IOSUD a fost redactat în baza punctului 5.5 Contractului instituțional pe anul 2016 și a Ordinului Ministrului Educației Naționale nr. 3850 din 02.05.2012 publicat în Monitorul Oficial al României partea I nr. 312/10.05.2012 privind Metodologia de evaluare externă în vederea autorizării provizorii, acreditării și pentru evaluarea periodică a școlilor doctorale, pe domenii. Metodologia utilizată pentru autoevaluare a fost cea specificată în OMEN nr. 3850 din 02.05.2012.

Raportul a fost elaborat în perioada 1-20 iulie 2016 de către o comisie coordonată de Directorul Școlii Doctorale formată din:

- Prof. univ. dr. Radu Oprean – Director Școala Doctorală
- Prof. univ. dr. Felicia Loghin – Prorector, Prorectoratul Științific
- Prof. univ. dr. Radu Badea – Director, Consiliul Studiilor Universitare de Doctorat
- Corina Morușan – Sociolog Principal, Departamentul de Asigurare a Calității
- Larisa Nușescu – Psiholog, Departamentul de Asigurare a Calității
- Claudia Gheran – Secretar Școala Doctorală
- Georgeta Pustiu - Secretar Școala Doctorală

Raportul a fost prezentat în ședința Consiliului Școlii Doctorale din data de 22.07.2016, avizat de către Consiliul Studiilor Universitare de Doctorat prin Hotărârea din data de 22.06.2016 și aprobat în ședința Senatului UMF Iuliu Hațieganu din Cluj-Napoca din data de 26.07.2016.

I. Context și background

I.1. Istoric

Începutul universității noastre datează încă din **1565**, când Dieta Transilvaniei a hotărât înființarea unui Colegiu de Medicină la Cluj. Pentru a asigura stabilitate și prestigiu acestuia, s-au adus erudiți din Elveția și Franța. Era perioada contra-reformei care câștiga teren în Transilvania, mai ales după alegerea Principelui Ștefan Bathory, în 1571. În **12 mai 1581** s-a decis **înființarea universității din Cluj**, condusă și administrată de Ordinul Iezuiților, însă, în 1774, Colegiul iezuit a fost înlocuit de un alt ordin religios, Piariștii. Această etapă a însemnat și înlocuirea, în 1781, a limbii de predare latine cu limba germană. În 12 octombrie 1872, împăratul a fondat Universitatea din Cluj, perioadă în care Facultatea de Medicină făcea parte din Universitatea Franz Joseph. Cea mai veche instituție de învățământ superior medical în limba română din Transilvania, actuala UMF „Iuliu Hațieganu” a început să funcționeze la **7 noiembrie 1919** ca Facultate de Medicină în cadrul **Universității Daciei Superioare din Cluj**, înființată după Marea Unire din 1918. Tot în acest an, **Iuliu Hațieganu** a fost numit profesor și **decan** al noii Facultăți de Medicină. Totodată, el a fost primul dascăl care a ținut cursuri în limba română întemeind, astfel, sistemul de învățământ medical superior în limba română la Cluj. În cadrul acestei facultăți au luat ființă, în același an, învățământul stomatologic și farmaceutic, iar din **1923** Consiliul facultății a adoptat titulatura de „**Facultatea de Medicină și Farmacie**”. În 1927 Universitatea clujeană a primit denumirea de „Universitatea Ferdinand I”.

În **1948**, prin reforma învățământului, Facultatea de Medicină s-a transformat în **Institutul Medico-Farmaceutic** cu facultăți de Medicină generală, Igienă (până în 1956), Pediatrie (până în 1989), Stomatologie și Farmacie. În anul **1990** Institutul a devenit **Universitatea de Medicină și Farmacie**, iar în 1993, aceasta a luat numele primului profesor de medicină clinică și decan al Facultății de Medicină, devenind Universitatea de Medicină și Farmacie „Iuliu Hațieganu”. În **1994** aceasta capătă denumirea de **Universitatea de Medicină și Farmacie „Iuliu Hațieganu” din Cluj-Napoca** (UMF Cluj). În anul **1996**, universitatea a participat la un concurs PHARE de selecție a **Universităților de Primul Nivel** (UPN), în urma căruia UMF „Iuliu Hațieganu” a fost desemnată prima universitate medicală din România cu această distincție. Ca urmare a creșterii prestigiului universității, în anul 1997, s-a înființat linia de studiu în limba engleză, iar în anul 2000 cea în limba franceză, la care toate cursurile și activitățile se desfășoară exclusiv în limba liniei de studiu urmate în anii preclinici.

În anul **2011**, pe baza datelor oferite de către universități, MEN prin intermediul UEFISCDI a realizat o clasificare a instituțiilor de învățământ superior din România. Ca urmare a acestui proces, UMF „Iuliu Hațieganu” Cluj-Napoca a fost situată în rândul universităților de **cercetare avansată și educație**, având dreptul de a organiza studii de licență, masterat și **doctorat**. Ierarhizarea programelor de studii realizată în cadrul aceluiași demers al MEN a poziționat toate programele de studiu ale universității noastre în categoria A. Această poziție de top este confirmată și de numărul tot mai mare de studenți care optează pentru efectuarea studiilor în cadrul universității noastre.

În prezent, la UMF „Iuliu Hațieganu” Cluj-Napoca studiază peste 9.000 de studenți, dintre care mai mult de 2000 de studenți străini, proveniți din peste 50 de țări. Universitatea are în prezent aproximativ 6000 de studenți la nivel licență, 2500 de rezidenți, 200 de masteranzi și 550 de doctoranzi. Procesul de dezvoltare și îmbunătățire a serviciilor oferite de către UMF „Iuliu Hațieganu” Cluj-Napoca a fost marcat de intrarea în vigoare, în anul 2011, a noii Legi a Educației Naționale. Legea a inclus, la inițiativa Asociației Universităților de Medicină și Farmacie din România (AUMFR), un capitol dedicat învățământului superior medical.

Senatul UMF "Iuliu Hațieganu" Cluj-Napoca a aprobat înființarea Școlii Doctorale în toamna anului 2005 în conformitate cu prevederile HG 567/2005, iar structura organizatorică actuală a fost definitivată și aprobată în 25 ianuarie 2006. Școala Doctorală este formată din toți profesorii conducători de doctorat și doctoranzii Universității de Medicină și Farmacie "Iuliu Hațieganu" Cluj-Napoca. Școala Doctorală reprezintă o structură instituțională academică transversală, investită cu responsabilitatea organizării și desfășurării în cele mai bune condiții a studiilor universitare de doctorat, precum și cu cea a prefigurării strategiei Universității de Medicină și Farmacie "Iuliu Hațieganu" Cluj-Napoca în ceea ce privește doctoratul.

I.2. Misiune, viziune, obiective

Misiunea Universității de Medicină și Farmacie "Iuliu Hațieganu" Cluj-Napoca este de a contribui la dezvoltarea societății, prin educație, cercetare în domeniul științelor medicale și promovarea valorilor universale ale culturii. Misiunea Școlii Doctorale din cadrul IOSUD UMF Cluj-Napoca este de:

- formare a tinerilor licențiați în scopul obținerii competențelor necesare realizării unor cercetări științifice la standarde de calitate înalte;
- fundamentare a strategiei universității pe termen mediu și lung în ceea ce privește dezvoltarea studiilor și cercetării prin doctorat.

Obiectivele universității sunt:

- formarea inițială și continuă medico-farmaceutică și în alte științe ale sănătății;
- cercetarea științifică menită să asigure progresul în domeniul științelor medicale;
- difuzarea cunoașterii și a culturii în societate;
- cooperarea națională și internațională pentru îndeplinirea misiunii;
- inserția și reușita profesională a absolvenților.
- crearea de centre, institute și/sau spitale universitare care să promoveze excelența în domeniul Sănătate.

În corelație cu obiectivele universității, **obiectivele Școlii Doctorale sunt:**

- organizarea și dezvoltarea unui proces formativ specific și de calitate, dedicat acumulării de cunoștințe și de atitudini practice indispensabile pentru derularea cercetării științifice performante;
- formarea spiritului critic care să permită evaluarea obiectivă a cercetărilor proprii și a celor efectuate de alți cercetători;
- pregătirea și sprijinirea doctoranzilor pentru efectuarea cercetărilor angajate în scopul realizării unei teze de doctorat;
- consilierea doctoranzilor în etapa de finalizare a cercetării și de redactare a tezei de doctorat;
- formarea abilităților necesare elaborării și gestionării proiectelor de cercetare științifică;
- realizarea și dezvoltarea cadrului de formare a doctorandului în direcția competitivității și pregătirii pentru sistemul concurențial;
- sprijinirea și consilierea conducătorilor de doctorat, ca lideri educaționali în domeniul cercetării științifice.

I.3. Evaluări anterioare

a) ARACIS

UMF „Iuliu Hațieganu” Cluj-Napoca a fost evaluată de două ori de către ARACIS (2009 și 2014). În urma ambelor vizite, universitatea noastră a primit calificativul de **grad de încredere ridicat**, conform rapoartelor consiliului ARACIS din 17.12.2009 și respectiv 29.01.2015. În rapoarte sunt menționate punctele tari ale cercetării doctorale și sunt făcute recomandări privind prioritățile cercetării din universitate, inclusiv a celei doctorale. În urma recomandărilor au fost înființate două centre de cercetare care sunt incluse organic în Școala Doctorală (*Centrul de Cercetări pentru Genomica Funcțională, Biomedicină și Medicină Translațională și Centrul de Cercetare MedFUTURE*).

b) Clasificarea universităților

În urma procesului de evaluare și clasificare a universităților, în ordinul Ministrului Educației Naționale nr. 5262 din 08.09.2011 publicat în Monitorul Oficial al României partea I

nr. 637 din 06.11.2011, UMF "Iuliu Hațieganu" Cluj-Napoca a fost clasificată ca **universitate de cercetare avansată și educație** și, conform Anexei 1 a aceluiași ordin, i-au fost atribuite 79 de locuri la doctorat pentru anul universitar 2011-2012. Programele de studiu corespunzătoare **tuturor** celor **trei domenii de doctorat** din UMF "Iuliu Hațieganu" Cluj-Napoca (medicină, medicină dentară și farmacie) au fost clasificate ca fiind de **categoria A**.

c) EUA

Vizita de evaluare IEP EUA a avut loc în perioadele 23-25 aprilie 2012 și 23-26 octombrie 2012. Echipa vizită de evaluare externă condusă de Ferdinand Devínsky, fost rector al Universității Comenius din Bratislava, a formulat o serie de recomandări privind educația doctorală, printre care enumerăm introducerea de burse doctorale și finanțarea cercetării doctoranzilor. Toate aceste recomandări au fost urmărite și îndeplinite de conducerea administrativă a UMF "Iuliu Hațieganu" Cluj-Napoca. În anul 2015 UMF Cluj a solicitat EUA o vizită de evaluare de tip follow-up prin care să fie evaluat nivelul de implementare a recomandărilor cuprinse în raportul IEP EUA din 2012. În urma vizitei, raportul a evidențiat o îmbunătățire a infrastructurii și a climatului pentru cercetarea doctorală. De asemenea, raportul recomandă păstrarea unei singure școli doctorale multidisciplinare care să includă atât competențe transversale, cât și competențe specifice pentru cele trei domenii de doctorat.

d) CIDMEF și CIDPHARMEF

În anul 2000 a fost înființată în cadrul UMF "Iuliu Hațieganu" Cluj-Napoca o linie de predare în limba franceză. Pentru validarea acesteia, a fost solicitată o evaluare externă din partea Agenției Universitare a Francofoniei (AUF) prin rețelele specifice: CIDMEF (Asociația Decanilor Facultăților de Medicină Francofone) și CIDPHARMEF (Asociația Decanilor Facultăților de Farmacie Francofone). Vizitele de evaluare au consfințit calitatea educației prin acordarea label-ului CIDMEF Facultății de Medicină a UMF "Iuliu Hațieganu" Cluj-Napoca. Aspectele legate de programele de studiu doctorale au fost tratate în subsidiar.

II. Autoevaluarea IOSUD UMF "Iuliu Hațieganu" Cluj-Napoca

II.1. Criterii de evaluare

Prezentul raport de autoevaluare se referă la activitatea IOSUD și implicit a Școlii Doctorale (ȘD) în ultimii 5 ani, respectiv în perioada 2011-2016. Datele statistice referitoare la numărul de conducători de doctorat, doctoranzi, producția științifică etc. sunt valabile pentru data de 01.07.2016.

Autoevaluarea s-a făcut pe baza informațiilor și documentelor furnizate de toate structurile universității care au tangență cu cercetarea doctorală. Pentru fiecare indicator sunt precizate sursele de informare. Acest raport evaluează dezvoltarea IOSUD UMF "Iuliu Hațieganu" Cluj-Napoca și conține date obiective și cuantificabile legate de domeniile principale ale activității instituției, dar și interpretarea dinamicii unor criterii și indicatori de performanță. Criteriile și indicatori de performanță utilizați în autoevaluare sunt prezentați în tabelul de mai jos:

Tabelul 1. Criterii și indicatori de performanță utilizați în autoevaluarea IOSUD

Criterii	Indicatori de performanță
A. Capacitatea instituțională	
1. Capacitatea de a susține învățarea în cadrul SDI	a) unități disponibile în biblioteca instituției (cărți, reviste, material audiovideo, etc.) b) unități disponibile în biblioteca instituției (cărți, reviste, material audiovideo, etc.) a căror vechime este mai mică de 5 ani; c) dotarea laboratoarelor pentru predare și cercetare; d) numărul calculatoarelor aflate la dispoziția studenților doctoranzi; e) numărul de persoane angajate pentru a oferi servicii de secretariat.
2. Capacitatea SD de a susține cercetarea și învățământul de doctorat	a) conducătorii de doctorat și data dobândirii calității/abilitării; b) studenții doctoranzi înmatriculați în ultimii 5 ani; c) numărul studenților doctoranzi sprijiniți de o comisie de îndrumare.
B. Eficacitatea educațională	
1. Curriculum	a) curriculum: modalitatea de aprobare, cursuri, titulari, credite, ore alocate diverselor activități; b) durata medie a unui doctorat.
2. Rezultate obținute din activitatea de cercetare științifică	a) calitatea cercetării științifice realizate de membrii SD, inclusiv de doctoranzi, certificată prin publicații realizate în perioada studiilor doctorale.
3. Relația SD cu mediul socio-economic	a) brevete, produse, tehnologii sau servicii noi, inclusiv proiecte de elaborare, implementare și/sau evaluare de politici publice; b) acorduri/parteneriate cu sectorul socio-economic.
4. Asigurarea cu resurse umane de calitate	a) personal de predare și cercetare cu norma de bază; b) personal de predare și cercetare asociat; c) raportul număr doctoranzi/număr de conducători de doctorat; d) îndeplinirea de către membrii școlii doctorale a standardelor minimale/criteriilor de abilitare.
5. Asigurarea resurselor necesare activității de cercetare științifică/creație artistică	a) studenții doctoranzi înmatriculați în ultimii 5 ani și modalitatea de finanțare; b) taxe de școlarizare; c) numărul proiectelor finanțate de instituții din țară și din străinătate; d) fonduri provenind de la instituții din țară și din străinătate; e) valoarea contractelor de cercetare.
6. Internaționalizarea	a) numărul doctoratelor în cotutelă aflate în desfășurare; b) numărul doctoratelor în cotutelă finalizate în ultimii 5 ani; c) număr studenți doctoranzi ce au beneficiat de mobilități pentru activitate de cercetare la universități din străinătate; d) numărul studenților doctoranzi cetățeni ai altor state; e) numărul membrilor personalului de predare și cercetare științifică atras de la universități din străinătate; f) numărul membrilor personalului de predare și de cercetare științifică care au beneficiat de programe de mobilitate internațională.
C. Managementul calității	
1. Misiune, obiective și integritate academică	a) misiunea și obiectivele SD; b) strategia pe termen mediu și lung; c) codul etic; d) combaterea fraudei intelectuale.
2. Conducere și administrație la nivelul SD	a) documente specifice studiilor de doctorat; b) prezența documentelor SD pe internet; c) alegerea membrilor consiliului SD.
3. Strategii și proceduri pentru asigurarea calității	a) existența unei metodologii de evaluare internă; b) analiza procedurilor de evaluare internă a programelor, studenților doctoranzi și a conducătorilor de doctorat; c) respectarea procedurilor de evaluare internă.

II.2. Cadrul organizatoric și legislativ

Studiile universitare de doctorat reprezintă al III-lea ciclu de studii universitare și permit dobândirea unei calificări de nivelul 8 din Cadrul European al Calificărilor (EQF) și din Cadrul Național al Calificărilor. În UMF „Iuliu Hațieganu” Cluj-Napoca se desfășoară studii doctorale numai pentru **doctorat științific**, centrat pe învățarea prin cercetare, a cărei finalitate constă în dezvoltarea resursei umane competente în cercetare-dezvoltare și inovare. Doctoratul științific este o condiție pentru carieră profesională în învățământul superior și cercetare. UMF „Iuliu Hațieganu” Cluj-Napoca este acreditată ca Instituție Organizatoare de Studii Universitare de Doctorat (IOSUD). În cadrul IOSUD funcționează o școală doctorală care are dreptul de a organiza și desfășura studii universitare de doctorat. Domeniile în care se organizează doctoratul sunt **medicină, medicină dentară și farmacie**, conform HG nr. 376/2016 (*privind aprobarea Nomenclatorului domeniilor și al specializărilor/programeelor de studii universitare și a structurii instituțiilor de învățământ superior pentru anul universitar 2016-2017*).

Studiile universitare de doctorat sunt organizate de IOSUD UMF "Iuliu Hațieganu" Cluj-Napoca în conformitate cu *Legea Educației Naționale nr. 1/2011*, Hotărârea Guvernului nr. 681/2011 privind aprobarea *Codului Studiilor Universitare de Doctorat și Regulamentul instituțional de organizare și desfășurare a studiilor universitare de doctorat* inclus în Carta Universității. IOSUD UMF "Iuliu Hațieganu" Cluj-Napoca organizează și coordonează programe doctorale de tip științific, cu durata de 4 ani numai la formele de învățământ cu frecvență și frecvență redusă, conform legii. În cadrul IOSUD, organizarea studiilor universitare de doctorat se realizează prin intermediul Școlii Doctorale constituită pe trei domenii de activitate și cercetare: medicină, medicină dentară și farmacie. În urma finalizării studiilor universitare de doctorat științific și după emiterea ordinului de către Ministrul Educației Naționale și Cercetării Științifice, se conferă de către IOSUD UMF Cluj-Napoca, diploma și titlul de doctor în științe în domeniile: medicină, medicină dentară și farmacie.

Instituția Organizatoare de Studii Universitare de Doctorat este condusă de Consiliul pentru Studii Universitare de Doctorat (CSUD) ca organism colectiv de conducere, iar Școala Doctorală afiliată I.O.S.U.D. este condusă de Consiliul Școlii Doctorale (CSD). Componența celor două consilii respectă prevederile legale ale Codului studiilor universitare de doctorat și Regulamentul instituțional de organizare și desfășurare a studiilor universitare de doctorat. Organigrama IOSUD este prezentată în figura de mai jos.

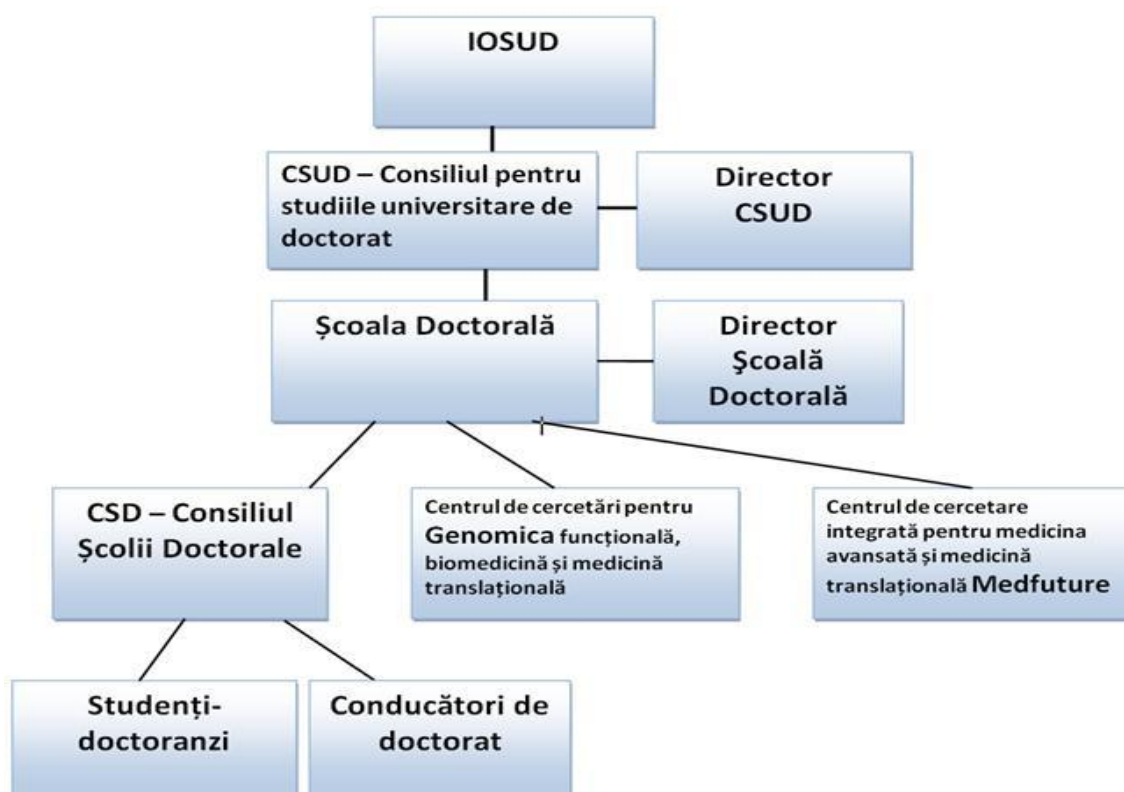


Figura 1. Organigrama IOSUD

Conform art. 6 din *Regulamentul instituțional de organizare și desfășurare a studiilor universitare de doctorat*, **CSUD** este alcătuit dintr-un număr de 7 membri, dintre care un membru este ales prin votul universal, direct, secret și egal al conducătorilor de doctorat din cadrul școlii doctorale din IOSUD, un membru este ales prin votul universal, direct, secret și egal al studenților-doctoranzi din cadrul școlii doctorale din IOSUD și patru membri sunt numiți de către Rector, în temeiul art. 9 alin. (7), din Codul Studiilor Universitare de Doctorat. Directorul CSUD este funcția de conducere executivă a IOSUD, fiind ales dintre personalități științifice participante la un concurs public organizat pentru acest post, conform legii. Rectorul semnează un contract cu noul director CSUD. Durata mandatului CSUD este de 4 ani, iar poziția directorului CSUD este asociată cu cea de Prorector. Începând cu luna mai 2016, CSUD funcționează în următoarea componență:

- Prof. dr. Radu Badea – Director CSUD
- Prof. dr. Grigore Băciuț – membru
- Prof. dr. Dan Dumitrașcu – membru
- Prof. dr. Felicia Loghin – membru
- Prof. dr. Fior-Dafin Mureșanu – membru
- Prof. dr. Radu Oprean – membru
- Drăghici Nicu-Cătălin – student-doctorand, membru

Școala doctorală este condusă de un consiliu (**CSD**) format din **șase membri**, dintre care un director numit de CSUD și un student doctorand. Membrii consiliului școlii doctorale se aleg prin votul universal, direct, secret și egal al conducătorilor de doctorat și respectiv al studenților doctoranzi din școala doctorală. Durata mandatului este de 5 ani.

În mandatul 2012-2017, CSD este compusă din:

- Prof. dr. Radu Oprean – Director CSD

- Prof. dr. Silviu Albu – membru
- Prof. dr. Valentin Zaharia – membru
- Prof. dr. Octavian Popescu – Universitatea “Babeş-Bolyai” Cluj-Napoca – membru
- Prof. dr. Carmen Socaciu – USAMV Cluj-Napoca – membru
- Piciu Andra – student-doctorand – membru

La şedinţele Şcolii Doctorale sunt invitaţi permanent Directorul CSUD şi Prorectorul Ştiinţific.

În cadrul IOSUD funcţionează şi **Consiliul pentru asigurarea calităţii în cercetarea doctorală** care are ca şi obiectiv principal evaluarea tezelor de doctorat de o comisie internă numită de şcoala doctorală. Lista evaluatorilor este făcută public în fiecare an universitar. Un alt obiectiv major al consiliului este de a asigura respectarea standardelor de calitate în cercetarea ştiinţifică la nivel doctoral şi a normelor de redactare a tezelor de doctorat. Consiliul funcţionează în următoarea alcătuire:

- Prof. dr. Radu Badea – Director CSUD - coordonator
- Prof. dr. Radu Oprean – Director Şcoală Doctorală
- Prof. dr. Felicia Loghin – Prorector Ştiinţific
- Prof. dr. Grigore Băciuş – Preşedinte Comisia de Ştiinţe Medicale a ARACIS
- Prof. dr. Petru-Adrian Mircea – membru în Comisia Ştiinţifică a Senatului
- Conf. dr. Daniela Ionescu – secretar academic
- Drăghici Nicu-Cătălin – reprezentantul studenţilor în CSUD

Conducătorul instituţiei care reprezintă legal IOSUD UMF "Iuliu Haţieganu" Cluj-Napoca este Rectorul UMF, iar organul colectiv de conducere căruia IOSUD i se subordonează este Senatul Universităţii.

II.3. Analiza îndeplinirii criteriilor şi indicatorilor de performanţă

II.3.A. CAPACITATEA INSTITUŢIONALĂ

II.3.A.1. Capacitatea de a susţine învăţarea în cadrul Şcolii Doctorale

Principala sursă de documentare a studenţilor doctoranzi este oferită de facilităţile **Bibliotecii "Valeriu Bologa"** a UMF "Iuliu Haţieganu" Cluj-Napoca. Biblioteca „Valeriu Bologa” este membră a European Association for Health Information and Libraries şi dispune de 113.435 unităţi bibliografice dintre care 12.896 de exemplare (corespunzătoare a 3.096 de titluri) au fost achiziţionate în ultimii 5 ani. La Biblioteca "Valeriu Bologa" există 23.100 de utilizatori înscrişi, dintre care 5.300 sunt activi, iar 1600 s-au înscris în ultimul an. În perioada iunie 2015 – iunie 2016 au fost împrumutate 37.184 de exemplare, iar catalogul online integrat al bibliotecii a fost consultat de 27.634 de ori.

Biblioteca "Valeriu Bologa" oferă studenţilor doctoranzi accesul pe bază de cont individual de utilizator, atât din campusul universitar, cât şi din exterior prin VPN, la baza de date electronică care include accesul la ScienceDirect, SpringerLink, ProQuest, Oxford Journals, Academic Search Complete, Thompson Reuters, Scopus şi Wiley Online Library prin proiectul Anelis Plus.

De asemenea, din resurse proprii, universitatea are abonamente directe la ClinicalKey, DynaMed, Dentistry and Oral Sciences Source, CINAHL Complete, Thieme, Cochrane Library, Embase, European Pharmacopoeia Online, AccessPharmacy și OVID. Biblioteca pune la dispoziția doctoranzilor 169 de calculatoare, acces wireless în întreg spațiul și 236 de locuri în sălile de lectură. Aceștia li se adaugă cele 488 de locuri în sălile de lectură din căminele universității. Biblioteca oferă utilizatorilor și servicii de birotică (fotocopiere, imprimare, inscripționare CD, laminare, spirale), asigurând astfel suportul tehnic necesar multiplicării cursurilor și celorlalte lucrări necesare procesului de învățământ.

Raportându-se la situația actuală a cercetării științifice la nivel național, UMF „Iuliu Hațieganu” Cluj-Napoca și-a propus să exceleze în cel puțin două domenii de cercetare la scară națională (cercetare fundamentală și translațională), să crească numărul de cercetători post universitari care să activeze în centrele de cercetare ale universității, să dezvolte infrastructura de desfășurare a activităților de cercetare științifică și să crească anual veniturile pentru cercetare cu 20%.

Începând cu anul 2008, în cadrul universității funcționează **Departamentul de Cercetare, Dezvoltare și Inovare** (Dep-CDI), o structură suport pentru managementul activităților și a proiectelor de cercetare-dezvoltare, care asigură respectarea direcțiilor prioritare de cercetare științifică. Această structură este încadrată cu personal specializat care asigură monitorizarea tehnico-financiară a proiectelor aflate în derulare (Fonduri structurale, PNII, PC7 și alte proiecte europene), centralizarea rezultatelor cercetării la proiectele finalizate, asistență pentru obținerea de brevete și mărci și coordonarea competițiilor de granturi interne de cercetare.

Prin intermediul a două proiecte POSCCE, UMF Cluj a înființat 2 centre de cercetare (*Centrul de cercetări pentru genomică funcțională, biomedicină și medicină translațională și Centrul de cercetare MedFuture*) care asigură o bază materială de excepție pentru cercetare. Având în vedere implicarea directă a studenților doctoranzi și a conducătorilor de doctorat în realizarea proiectelor, aceste centre fac parte, organic și administrativ, din Școala Doctorală a UMF "Iuliu Hațieganu" Cluj-Napoca.

În același timp, în cadrul universității funcționează **8 centre de excelență și/sau cercetare acreditate** de CNCIS în perioada 2001-2005:

- Centrul de excelență de cercetare în anestezie-terapie intensivă
- Centrul de instruire în chirurgia laparoscopică
- Centrul de educație și cercetare în ultrasonografie
- Centrul de cercetare în imunologie fundamentală și clinică
- Centrul de hepato-gastroenterologie și endoscopie digestivă "Octavian Fodor"
- Centrul de cercetare în boli genetice și genetic condiționate la copil
- Centrul de cercetare în boli reumatologice
- Centrul de cercetare în biofarmaceutică și farmacocinetică a medicamentului

Centrele aprobate conform Hotărârii Senatului Nr.2 din 30.03.2010 și **în continuare active** sunt următoarele:

- Centrul integrat de cercetare în gastroenterologie
- Centrul de cercetare în ingineria tisulară și imagistică avansată
- Centrul integrat de cercetare în patologia bolilor interne cronice

- Centrul de cercetare a stressului oxidativ și a biocompatibilității produșilor naturali și de sinteză
- Centrul de cercetare bioanalitică a medicamentului

Alte centre funcționale aprobate prin hotărâri interne sunt:

- Centrul de Medicină Experimentală și Aptitudini Practice (Hotărârea Biroului de Senat nr. 22 / 12.07.2005)
- Laborator de Imagistică al Centrului de Diformități Cranio-Faciale (rezultat Proiect cercetare cod nr. 20/ 2006)
- Centrul de cercetări privind informarea asupra medicamentului (Hotărârea Biroului de Senat nr. 35 / 30.10.2007)
- Centrul de cercetări translaționale în Neuroștiințe (Hotărârea Senatului nr. 5 / 14.07.2010)
- **Centrul de cercetări pentru Genomica funcțională, biomedicină și medicină translațională** (Hotărârea Senatului Nr. 4 / 25.05.2010)

Universitatea dispune de cel mai complex și modern centru de simulare în medicină din țară, realizat după modelul unor proiecte similare din S.U.A și Israel. **Centrul de Aptitudini Practice și Simulare în Medicină** este format din patru laboratoare – imagistică, prim-ajutor și resuscitare pentru copii și adulți, nursing și intervenții chirurgicale – în care se studiază tehnici chirurgicale de bază, tehnici chirurgicale avansate, chirurgie minim invazivă, microchirurgie, ultrasonografie, endoscopie, management cale aeriană, obstetrică, examinări clinice, traumă, suport vital bazal, suport vital avansat, terapie intensivă, anestezie, nursing și îngrijire plăgi. Prin intermediul resurselor materiale și logistice alocate, acesta a devenit un punct de referință în educația medicală europeană.

În cadrul Direcției Generale Administrative funcționează **Serviciul aparatură și material medical**, care asigură asistența tehnică pentru achiziționarea aparaturii și echipamentelor necesare activităților didactice și de cercetare în conformitate cu Nomenclatorul Intern de Echipamente – SAMD, urmăresc respectarea programelor de întreținere periodică și efectuarea reparațiilor neconformităților accidentale prin mijloace proprii sau prin intervenție externă. **Centrul de Comunicații** al universității asigură dezvoltarea și întreținerea sistemului tehnic aparținând universității, compus din totalitatea echipamentelor și liniilor de comunicație (hardware și software). Centrele de cercetare și laboratoarele în care își desfășoară activitatea studenții doctoranzi sunt dotate cu tehnică de calcul cu acces internet, fiecare student doctorand având acces la toate resursele universității pe baza unui cont unic de identificare. Comunicarea în cadrul instituției este susținută de sisteme informaționale și de comunicare de tip **Internet și Intranet** (www.umfcluj.ro), prin intermediul cărora se asigură accesul facil la informațiile de interes pentru comunitatea academică. Toate acestea, completate cu finanțarea obținută din proiectele de cercetare naționale și internaționale, precum și granturile interne, asigură studenților doctoranzi dotarea necesară pentru atingerea obiectivelor enunțate la începutul stagiilor doctorale.

La nivelul Școlii Doctorale activitatea administrativă este asigurată prin **secretariatul Școlii Doctorale**, structură care are în componența actuală două persoane cu atribuții și sarcini individuale: activități cu caracter specific de secretariat, lucrări de corespondență, actualizarea bazei de date cu studenți doctoranzi și conducători de doctorat și alte activități în conformitate cu fișa postului.

II.3.A.2. Capacitatea SD de a susține cercetarea și învățământul de doctorat

În cadrul IOSUD UMF "Iuliu Hațieganu" Cluj-Napoca sunt înrolați un număr de 137 de conducători de doctorat, dintre care 34 cu atestat de abilitare. Situația conducătorilor de doctorat este prezentată în tabelul 2:

Tabelul 2. Situația conducătorilor de doctorat în perioada 2011-2015

Anul	2011	2012	2013	2014	2015
Număr conducători de doctorat	104	113	119	132	137
Din care consultanți > 65 ani	51	55	57	61	62
Abilitați în anul curent	0	9	6	13	6

Pentru cele trei domenii de doctorat, distribuția conducătorilor de doctorat este prezentată în tabelul 3:

Tabelul 3. Distribuția pe domenii a conducătorilor de doctorat în perioada 2011-2015

Anul	2011	2012	2013	2014	2015
Medicină					
Număr conducători de doctorat	79	87	93	100	105
Din care consultanți > 65 ani	36	40	42	46	48
Abilitați în anul curent	0	8	6	7	5
Medicină dentară					
Număr conducători de doctorat	12	12	12	16	16
Din care consultanți > 65 ani	8	8	8	8	8
Abilitați în anul curent	0	0	0	4	0
Farmacie					
Număr conducători de doctorat	13	14	14	16	16
Din care consultanți > 65 ani	7	7	7	7	6
Abilitați în anul curent	0	1	0	2	1

Distribuția vârstei conducătorilor de doctorat la data de 01.07.2016 este prezentată în tabelul 4:

Tabelul 4. Distribuția pe interval de vârstă a conducătorilor de doctorat – 01.07.2016

Vârsta	sub 40 de ani	40-50	50-60	60-65	65-70	peste 70 de ani
Medicină	0	10	27	20	13	35
Medicină dentară	0	3	3	2	0	8
Farmacie	1	5	3	1	0	6

În cadrul IOSUD UMF "Iuliu Hațieganu" Cluj-Napoca se organizează studii pentru trei domenii de doctorat: medicină, medicină dentară și farmacie. Toți studenții înmatriculați în ultimii 5 ani sunt sprijiniți de către **o comisie de îndrumare**, conform normativelor legale în vigoare. În ultimii 5 ani (2011-2015) au fost înmatriculați **474 de studenți doctoranzi**, repartizați pe cele 3 domenii după cum urmează:

Tabelul 5. Studenți doctoranzi înmatriculați în perioada 2011-2015

Anul	2011	2012	2013	2014	2015
Medicină	61	49	70	89	77
Medicină dentară	27	11	5	10	14
Farmacie	10	11	12	13	15
TOTAL	98	71	87	112	106

La data de 01.07.2016, în cadrul școlii doctorale a IOSUD UMF "Iuliu Hațieganu" Cluj-Napoca erau în stagiul, în diferiți ani de studiu și pe cele 3 domenii de doctorat, un număr de **372 de studenți doctoranzi** (Tabelul 6), iar 22 au solicitat întreruperea stagiului doctoral din diferite motive.

Tabelul 6. Studenți doctoranzi în stagiul la data de 01.07.2016

Anul	Medicină	Medicină dentară	Farmacie	TOTAL
Anul 1	75	15	15	105
Anul 2	81	10	13	104
Anul 3	66	5	11	82
Anul 4	40	10	9	59
Întreruperi	19	3	0	22

II.3.B. EFICACITATEA EDUCAȚIONALĂ

II.3.B.1. Curriculum și calificări

Calitatea programelor de studii universitare din cadrul domeniilor medicină, medicină dentară și farmacie se bazează pe conținut, nivel științific și actualitate, fiind programe constituite coerent, compatibile cu programe similare din România și Uniunea Europeană. În conformitate cu Codul Studiilor Universitare de Doctorat (HG 681/29.06.2011) programul de doctorat se desfășoară numai în cadrul Școlii Doctorale sub coordonarea unui conducător de doctorat și cuprinde:

- un program de pregătire bazat pe **studii universitare avansate** (anul I);
- un program individual de **cercetare științifică** (anii II, III și IV), conform LEN 1/2011.

În cadrul programului de pregătire bazat pe studii universitare avansate din anul I al ciclului doctoral, **curricula** include 4 tipuri de **activități educaționale**:

- Formare pentru cercetare – cursuri obligatorii – **25 credite**;
- Module opționale – **20 credite** (fiecare student doctorand alege un modul complet):
 - Neuroștiințe – 54 ore
 - Nanomateriale, nanomedicină – 50 ore
 - Genomica funcțională în oncologie – 50 ore
 - Medicină – 50 ore
 - Științe farmaceutice – 50 ore
 - Medicină dentară – 50 ore
- Cursuri opționale – 5 credite** (se aleg din cursurile din alt modul decât cel ales sau din lista de opționale separate);
- Proiectul de cercetare – **10 credite**.

Prima activitate educațională, **formarea pentru cercetare**, include cursuri și aplicații practice care să orienteze studenții în activitatea de cercetare (Tabelul 7).

Tabelul 7. Formarea pentru cercetare 2015-2016

Nr. crt.	Lector	TITLUL CURSULUI	Ore curs	Ore LP	Credite alocate
T1	Prof. dr. Andrei Achimaș	Metodologia cercetării științifice	28	12	6
T2	Prof. dr. Felicia Loghin, Prof. dr. Anca Buzoianu	Noțiuni de etica cercetării științifice	8	2	2
T3	Prof. dr. Monica Acalovschi	Norme de publicare și etica publicării științifice	8	0	2
T4	Prof. dr. Petru-Adrian Mircea, Ioana Robu	Documentare științifică	8	8	3
T5	Prof. dr. Radu Oprean	Proiectarea și managementul granturilor	8	8	3
T6	Prof. dr. Ofelia Crișan	Legislație europeană în cercetare	8	0	2
T7	Prof. dr. Dan Dumitrașcu	Comunicarea poster – reguli, soluții, trucuri	2	0	1
T8	Prof. dr. Petru-Adrian Mircea	Prezentarea orală și ppt-ul	2	0	1
T9	Prof. dr. Dan Dumitrașcu	Medicina bazată pe dovezi	4	0	1
T10	Prof. dr. Ioana Neageo	Biotehnologii medicale	20	0	4
TOTAL			96	30	25

La solicitarea studenților, pe baza rezultatelor evaluării cursurilor Școlii Doctorale de către doctoranzi în perioada 2012-2014, au fost introduse module specifice pentru domeniile prioritare ale cercetării din UMF "Iuliu Hațieganu" Cluj-Napoca. Fiecare student doctorand are posibilitatea de a opta pentru unul dintre aceste module, individualizându-și astfel traseul studiilor doctorale cu accent pe subiectul temei sale de cercetare. Cursurile incluse în fiecare modul sunt susținute atât de cadre didactice ale universității noastre, cât și de invitați externi, unii dintre aceștia fiind cadre didactice asociate ale universității (Tabelul 8).

Tabelul 8. Module opționale 2015-2016

Cod	Lector	Afilieră	Titlu	Modulul	Ore curs	Ore LP	Credit
M1.1	Michael Brainin	extern	<i>Stroke Unit Management of acute stroke. Post-stroke cognitive decline. Functional anatomy of the brain.</i>	Neuroștiințe	4	0	1
M1.2	Natan Bornstein	extern	<i>Management of symptomatic carotid stenosis CEA vs. Stent. Secondary stroke prevention. Time is Brain, TIA as an Emergency. Management of Intracerebral hemorrhage-update. What can we learn from National Stroke Registry-The Israeli model</i>	Neuroștiințe	2	2	1
M1.3	Michael Chopp	extern	<i>Promoting brain remodeling to enhance stroke recovery. The diabetic brain-pre and post stroke. Treatment and remodeling of white matter post stroke and neurodegenerative disease</i>	Neuroștiințe	4	0	1

M1.4	Marc Fisher	extern	<i>Developing novel stroke therapies to enhance and complement current reperfusion therapy. MRI diffusion mapping of reversible and irreversible ischemic injury in focal brain ischemia.</i>	Neuroștiințe	4		1
M1.5	Antonio Federico	extern	<i>CADASIL and CARASIL: update on the clinical and molecular aspects. New forms of genetic leucoencephalopathies. News on neurometabolic extrapyramidal disorders. Update of syndromes with metal deposition in the brain: clinical and molecular data.</i>	Neuroștiințe	4		1
M1.6	Laszlo Csiba	extern	<i>Pharmacological interventions and neurosonological methods. Bedside clinical and instrumental investigations of stroke pts. TCD in acute ischemic stroke and SAH. Microemboli detection (MES)</i>	Neuroștiințe	2	2	1
M1.7	Wolf Dieter Heiss	extern	<i>Pathophysiology of ischemia. Imaging in early stroke. Acute treatment of ischemic stroke. Malignant infarction. Prediction of recovery and outcome. Noninvasive brain stimulation in stroke rehabilitation</i>	Neuroștiințe	2	2	1
M1.8	Maurizio Leone	extern	<i>Design of epidemiological studies. Population Surveys in Romania: source of data. Clinical trials. Developing a protocol for a descriptive epidemiological study. Critical reading of an article on clinical trials. Evidence-Based Medicine: an introduction. Guidelines: principles and basic ideas.</i>	Neuroștiințe	2	2	1
M1.9	Maura Pugliatti	extern	<i>Population Surveys: scopes, prevalence, incidence, health registries. Population Surveys: methodological problems, standardization. "Descriptive epidemiology: article reading and exercise. on standardization". Cohort Studies. Case-control Studies, confounding, effect modification and interaction. Case-control studies: article reading</i>	Neuroștiințe	2	2	1

M1.10	Johannes Vester	extern	<i>"Meta-Analyses: Basic concept, how to read forest-plots, common traps". "Evidence-based medicine: Basic concept, key points of the GRADE system". "P-values, Effect Sizes and Confidence Intervals: Definition and Handling in Superiority and Non-Inferiority Trials". Quality assurance in clinical research.</i>	Neuroștiințe	4	0	1
M1.11	Dafin Mureșanu	UMF	<i>Advances in neurofundamentals. Brain protection and recovery in stroke. Translational principles in stroke medicine. Evidence based medicine, clinical research in brain protection and recovery.</i>	Neuroștiințe	4	0	1
M1.12	Lăcrămioara Perju Dumbravă	UMF	<i>Diagnosing Parkinson's disease. Non-motor dysfunction in Parkinson s disease. Continuous dopaminergic stimulation approaches in Parkinson's disease treatment.</i>	Neuroștiințe	2	0	1
M1.13	Anca Buzoainu	UMF	<i>Pharmacological interventions in acute stroke treatment. Pharmacological support in brain protection and recovery - chemica drugs very neurobiological drugs. A clinical-genetic algorithm for calculating the stable therapeutic dose of acenocoumarol.</i>	Neuroștiințe	4	0	1
M1.14	Ștefan Florian	UMF	<i>Intracranial aneurysmal rupture immediate and tardive consequences. Treatment modalities in intracranial aneurysms. Intracranial arterio-venous vascular malformations-how to deal with. Hemorrhagic stroke-a surgical point of view.</i>	Neuroștiințe	4	0	1
M2.1	Rareș Știuțu	UMF	<i>Aplicațiile nanomaterialelor și nanotehnologiilor în științele vieții</i>	Nanomateriale, nanomedicină	16	0	4
M2.2	Cornel Iancu	UMF	<i>Aplicații ale nanoștiințelor în Medicină</i>	Nanomateriale, nanomedicină	6	0	2
M2.3	Diana Ducea	UMF	<i>Aplicații ale nanoștiințelor în Medicina dentară</i>	Nanomateriale, nanomedicină	2	0	1
M2.4	Arno Christian Gutleb	extern	<i>Evaluarea toxicității nanoparticulelor</i>	Nanomateriale, nanomedicină	6	0	2
M2.5	Ioana Neagoe	UMF	<i>Nanomedicina bazată pe ARN interferență și ARN-urile noncodificatoare în medicina personalizată</i>	Nanomateriale, nanomedicină	10	10	5
M3.1	Ioana Neagoe	UMF	<i>Genetica și genomica funcțională în cancer</i>	Genomică funcțională în	2	0	1

				oncologie			
M3.2	Ioana Neagoe	UMF	<i>Gene oncogene și supresoare tumorale, mecanisme de reglare a genelor în cancer</i>	Genomică funcțională în oncologie	4	0	1
M3.3	Ioana Neagoe	UMF	<i>ARN –urile nonodificatoare</i>	Genomică funcțională în oncologie	4	0	1
M3.4	Ioana Neagoe	UMF	<i>Biologia cancerului</i>	Genomică funcțională în oncologie	4	0	1
M3.5	Ioana Neagoe	UMF	<i>Carcinogeneza moleculară și imunologia cancerului</i>	Genomică funcțională în oncologie	4	0	1
M3.6	Ioana Neagoe	UMF	<i>Terapii experimentale, medicină de precizie</i>	Genomică funcțională în oncologie	4	0	1
M3.7	Ioana Neagoe	UMF	<i>Date generate în genomică, transcriptomică, proteomică și bioinformatică</i>	Genomică funcțională în oncologie	4	0	1
M3.8	Dr. Braicu Cornelia, Dr. Ciprian Tomuleasa, Dr. Laura Pop	UMF	<i>Lucrări practice (Tehnici RT-PCR, Tehnici siRNA, Tehnici ncRNA, Imunotehnologii, Citometrie în flux, Tehnici ELISA și Western blotting, Celule și țesuturi: Tehnici de cultură, Tehnici de imunohistochimie, Microarray, Secvențiere de nouă generație)</i>	Genomică funcțională în oncologie	0	24	6
M4.1	G. Dindelegan, Cătălin Popa	UMF + UTCN	<i>Modele experimentale în cercetarea chirurgicală. Biomateriale și inginerie tisulară</i>	Medicină	2	2	1
M4.2	Aurel Mironiuc	UMF + USAMV	<i>Direcții de cercetare ale utilizării celulelor stem în tratamentul afecțiunilor chirurgicale</i>	Medicină	2	0	1
M4.3	Cornel Iancu	UMF + USAMV	<i>Modele de chirurgie experimentală "ex vivo"</i>	Medicină	2	0	1
M4.4	Valentin Muntean	UMF	<i>Tratament chirurgical ghidat imagistic</i>	Medicină	2	0	1
M4.5	Adriana Baban	UBB	<i>Studii calitative în gastroenterologie</i>	Medicină	2	0	1
M4.6	Dan Dumitrașcu		<i>Ce și cum să cercetăm cu succes în gastroenterologie?</i>	Medicină	2	0	1
M4.7	Dan Dumitrașcu	UMF	<i>Trialurile clinice în gastroenterologie</i>	Medicină	2	0	1
M4.8	Petru Adrian Mircea, Simona Clichici	UMF	<i>Studiu de caz: fibrogena hepatică - de la modelul experimental la cercetarea clinică</i>	Medicină	2	0	1
M4.9	Petru Adrian Mircea, Anca Buzoianu, Felicia Loghin	UMF	<i>Bazele moleculare ale toxicității medicamentoase hepatice</i>	Medicină	2	0	1
M4.10	Carmen Mihiu	UMF	<i>Celulele stem embrionare și din anexele fetale</i>	Medicină	2	2	1
M4.11	Carmen Mihiu	UMF	<i>Celulele stem somatice (adulte), celulele stem tumorale</i>	Medicină	2	2	1

M4.12	Carmen Mihiu	UMF	<i>Biobănci</i>	Medicină	2	0	1
M4.13	Carmen Mihiu, Sergiu Susman	UMF	<i>Faza preanalitică în diagnosticul molecular</i>	Medicină	4	2	2
M4.14	Doina Piciu, IOCN	IOCN	<i>Proceduri de evaluare a anomaliilor metabolice folosind radionuclizi</i>	Medicină	2	0	1
M4.15	Doina Piciu, IOCN	IOCN	<i>Imagistica moleculară hibridă: SPECT/CT, PET/CT, si PET/MR</i>	Medicină	2	2	1
M4.16	Sorin Ducea	UMF	<i>Explorarea rigidității organelor situate superficial cu ajutorul tehnicilor de elastografie ultrasonora.</i>	Medicină	4	0	1
M4.17	Radu Badea	UMF	<i>Explorarea ultrasonografică a anomaliilor microcirculatorii. CEUS</i>	Medicină	2	0	1
M4.18	Fabio Piscaglia (Univ. Bologna)	extern	<i>Ultrasound techniques for liver (and other abdominal) tumours: from functional and molecular characterisation to targeted therapy</i>	Medicină	2	4	2
M5.1	Ede Bodoki	UMF	<i>Analiza Multivariată a Datelor Experimentale/Chemometrie</i>	Farmacie	4	2	2
M5.2	Cecilia Cristea, Robert Săndulescu	UMF	<i>Electrochimie aplicată. Bio și imunosenzori în analiza farmaceutică și biomedicală</i>	Farmacie	4	0	1
M5.3	Radu Oprean, Laurian Vlase	UMF	<i>Analiza structurală organică prin spectrometrie de masă</i>	Farmacie	8	0	2
M5.4	Ovidiu Oniga, Valentin Zaharia	UMF	<i>Designul rațional de noi compuși bioactivi</i>	Farmacie	8	0	2
M5.5	Ioan Tomuta, Laurian Vlase	UMF	<i>Planuri experimentale. Sistematizarea și raționalizarea determinărilor experimentale în designul, dezvoltarea și analiza medicamentelor. Modelarea proceselor farmacocinetice</i>	Farmacie	8	0	2
M5.6	Felicia Loghin	UMF	<i>Biomarkeri ai toxicității/securității substanțelor medicamentoase</i>	Farmacie	3	0	1
M5.7	Bela Kiss	UMF	<i>Metode imunochimice aplicate în analiza biomarkerilor sau a substanțelor medicamentoase</i>	Farmacie	3	2	1
M5.8	Tudor Drugan	UMF	<i>Statistică</i>	Farmacie	4	4	2
M6.1	Mihaela Baciu, Mihaela Hedesiu	UMF	<i>Metode de investigație imagistică în patologia orală</i>	Medicină dentară	6	0	2
M6.2	Diana Ducea	UMF	<i>Materiale dentare</i>	Medicină dentară	12	0	3
M6.3	Adriana Filip	UMF	<i>Toxicitatea materialelor dentare</i>	Medicină dentară	6	0	2
M6.4	Mandra Badea, Radu Campian	UMF	<i>Utilizarea laserului în medicina dentară</i>	Medicină dentară	6	0	2

M6.5	Mihaela Baciut, Radu Septimiu Campian, Alexandra Roman	UMF	<i>Genetică și Inginerie tisulară/ Regenerarea structurilor orale</i>	Medicină dentară	10	0	3
M6.6	Radu Septimiu Campian, Alexandra Roman	UMF	<i>Terapia parodontală regeneratoare: baza științifică actuală și implicația clinică</i>	Medicină dentară	6	0	2
M6.7	Diana Ducea	UMF	<i>Medicină digitală - direcții de cercetare</i>	Medicină dentară	4	0	1

Cursurile opționale propuse de cadrele didactice ale universității în colaborare cu Școala Doctorală a USAMV Cluj-Napoca întregesc oferta educațională propusă studenților doctoranzi. Aceștia pot alege atât din cursurile opționale din Tabelul 9, cât și dintre cursurile propuse în alte module decât cel ales.

Tabelul 9. Cursuri opționale 2015-2016

Cod	Lector	Afiere	Titlu	Modul curs	Ore curs	Ore LP	Credite
01	Prof. dr. Ioana Neagoie	UMF	Biologia sistemelor	Opțional	10	10	5
02	Dr. Cristian Berce	UMF	Manipularea animalelor de laborator utilizate în cercetarea biomedicală	Opțional	2	8	3
03	Conf. dr. Cristina Iuga	UMF	Pregătirea probelor pentru proteomică. Curs practic	Opțional	4	16	5
04	Prof. dr. Radu Oprean	UMF	Scientometrie	Opțional	4	4	2
05	Conf. dr. Gabriel Andries	UMF	Sistemele imagistice hibride SPECT/CT și PET/CT – saltul de la Imagistica Clasică la Imagistica Moleculară	Opțional	4	0	1
06	Conf. dr. Ede Bodoki	UMF	Tehnici electroforetice moderne cu aplicații în bioanaliză	Opțional	4	0	1
07	Șef Lucr. dr. Sorana Bolboacă	UMF	Managementul datelor în cercetarea medicală	Opțional	4	0	1
08	Prof. dr. Anca Buzoianu	UMF	Trialuri clinice. Principii. Metode moderne folosite în cercetarea farmacologică	Opțional	4	0	1
09	Conf. dr. Simona Clichici	UMF	Biocompatibilitatea produselor naturale și de sinteză	Opțional	4	0	1
010	Conf. dr. Simona Clichici Conf. dr. Adriana Filip	UMF	Relația mediatorilor inflamației cu parametrii stresului oxidativ	Opțional	4	0	1
011	Conf. dr. Simona Clichici	UMF	Tehnici și proceduri de cercetare în domeniul preclinic	Opțional	4	0	1
012	Prof. dr. Alexandru Georgescu	UMF	Disecția atraumatică. Tehnici chirurgicale de bază	Opțional	4	0	1
013	Prof. dr. Alexandru Georgescu	UMF	Imagistica extremităților	Opțional	4	0	1
014	Prof. dr. Daniela Ionescu	UMF	Tendențe actuale în cercetarea în Anestezie și Terapie intensivă	Opțional	4	0	1
015	Prof. dr. Floarea	UMF	Abordări generice legate de	Opțional			

	Mocean		cercetarea în Sănătatea publică				
016	Prof. dr. Adriana Muresan	UMF	Bazele teoretice ale experimentului in vitro și vivo - culturi de celule și organ izolat	Opțional	4	0	1
017	Prof. dr. Radu Oprean	UMF	Metode de separare utilizate în bioanaliză	Opțional	4	0	1
018	Prof. dr. Ioan Victor Pop	UMF	Tehnici de cercetare în genetica moleculară	Opțional	4	0	1
019	Prof. dr. Florin Stamatian, Șef Lucr. dr. Gabriela Caracostea	UMF	Cum apreciem critic valoarea științifică a literaturii de specialitate	Opțional	4	0	1
020	Prof.dr. Florin Stamatian, Șef Lucr. dr. Gabriela Caracostea	UMF	Principii de bază ale demografiei populaționale	Opțional	4	0	1
021	Prof. dr. Marina Spînu	USAMV	Sistemul imun în seria animală	Opțional	4	0	1
022	Prof. dr. Ionel Papuc	USAMV	Strategii moderne de cercetare, învățare, predare, evaluare	Opțional	4	0	1
023	Prof. dr. Vasile Cozma	USAMV	One health, one medicine, cu aplicații în parazitologie	Opțional	4	0	1
024	Prof. dr. Cornel Cătoi	USAMV	Tehnici microscopice folosite în patologie	Opțional	4	0	1
025	Prof. dr. Mihaiu Marian	USAMV	Cercetare în domeniul siguranței alimentelor	Opțional	4	0	1
026	Prof. dr. Andrei Mihalca	USAMV	Elemente de bibliometrie: măsurarea impactului publicațiilor științifice	Opțional	4	0	1
027	Prof. dr. Vasile Cozma	USAMV	Zoonoze parazitare și infecțioase-actualități privind diagnosticul și controlul acestora	Opțional	4	0	1
028	Prof. dr. Andrei Mihalca	USAMV	How to write a scientific research article in english	Opțional	4	0	1

La finalul anului de pregătire avansată, doctoranzii susțin un **proiect de cercetare** de tipul unei cereri de finanțare în care prezintă comisiei de îndrumare principalele obiective și metodologia de cercetare propusă.

În **anii II-IV** ai cercetării doctorale, studenții doctoranzi susțin **două referate** prevăzute în contractul de studii doctorale, în fața comisiei de îndrumare (de regulă la finalul anilor II și III), iar anterior depunerii tezei la Școala Doctorală, aceasta este susținută în fața comisiei de îndrumare care face observații și recomandări.

În perioada octombrie 2011 – iunie 2016 au fost **confirmate**, pe domenii, următorul număr de teze de doctorat (*Tabelul 10*). Trebuie menționat că nici o teză nu a fost infirmată de CNATDCU, ceea ce dovedește utilitatea *Consiliului pentru asigurarea calității în cercetarea doctorală* și a procedurilor dezvoltate și implementate de acesta în ultimii 10 ani.

Tabelul 10. Teze confirmate 2011-2016

Anul	2011	2012	2013	2014	2015
Medicină	99	97	63	57	45
Medicină dentară	4	6	6	13	8
Farmacie	9	8	10	15	6
TOTAL	112	111	79	85	59

II.3.B.2. Rezultate obținute din activitatea de cercetare științifică

Cercetarea științifică în cadrul instituției se desfășoară conform Strategiei de dezvoltare a cercetării în UMF „Iuliu Hațieganu” Cluj-Napoca, aprobată de Senatul Universității și adaptată evoluției cercetării științifice la nivel național și internațional și în concordanță cu Planul strategic al universității 2012-2016. Viziunea universității pe termen lung de a crește și a întări cultura instituțională de cercetare în toate cele trei domenii disciplinare (medicină, medicină dentară și farmacie) este susținută prin intermediul Școlii Doctorale a UMF "Iuliu Hațieganu" Cluj-Napoca.

Studiile doctorale reprezintă principala modalitate de formare a unui cercetător științific, în care progresul se realizează prin efort de cunoaștere, implicare personală și dialog constructiv. Dinamismul tinerilor și valoarea studiilor desfășurate în universitatea noastră au permis dezvoltarea doctoratelor în cotutelă sau codirecție cu universități europene puternice, precum și publicarea rezultatelor cercetării în reviste internaționale de prestigiu. Rezultatele cercetării doctorale diseminate în fluxul principal de publicații (reviste Thompson Reuters) sunt sumarizate în *Tabelul 11*:

Tabelul 11. Articole publicate în fluxul principal de membrii școlii doctorale 2011 - 2016

Anul	2011	2012	2013	2014	2015	2016	TOTAL
Medicină	212	215	244	245	325	106	1347
Medicină dentară	28	21	45	35	70	19	218
Farmacie	48	40	63	67	112	28	358
TOTAL	288	276	352	347	507	153	1923

În perioada de raportare, studenții doctoranzi care au finalizat teza au publicat și raportat în curprinsul lucrărilor de doctorat 338 de articole în reviste cotate Thomsons Reuters și 589 de articole în reviste CNCSIS B+.

II.3.B.3. Relația SD cu mediul economic și socio-cultural

Chiar dacă nu reprezintă un mod curent de diseminare a rezultatelor din domeniu, în ultimii 5 ani, sub egida UMF „Iuliu Hațieganu” Cluj-Napoca au fost înregistrate la OSIM 19 cereri de brevete (*Tabelul 12*) dintre care 7 au obținut brevetul de invenție.

Tabelul 12. Cereri de brevete și brevete acordate în perioada 2011 - 2016

Anul	2011	2012	2013	2014	2015	2016	TOTAL
Brevete	1		1		1	4	7
Cereri de brevet	2	2	3	4		1	12
TOTAL	3	2	4	4	1	5	19

Obiectivele majore ale universității sunt formarea inițială și continuă medico-farmaceutică și în alte științe ale sănătății și cercetarea științifică menită să asigure progresul în **domeniul științelor medicale**. Totodată, UMF “Iuliu Hațieganu” Cluj-Napoca își asumă un rol public activ atât în difuzarea cunoașterii și a culturii în societate, cât și în crearea de centre, institute și spitale universitare care să promoveze excelența în domeniul sănătății.

Numeroase proiecte de cercetare sunt desfășurate în parteneriat cu instituțiile sanitare din regiune, fiind de remarcat colaborarea cu Institutul Oncologic „Prof. Dr. I. Chiricuță”, Institutul Regional de Gastroenterologie și Hepatologie „Prof. Dr. Octavian Fodor”, Institutul Inimii „Niculae Stăncioiu” și Institutul Clinic de Urologie și Transplant Renal, toate din Cluj-Napoca, în cadrul unui proiect de dezvoltare a resursei umane în perioada 2014-2015 (POSDRU/159/1.5/S/138776) în care s-a urmărit crearea unui model colaborativ instituțional pentru translarea cercetării științifice biomedicale în practica clinică, iar grupul țintă a fost format din 80 de studenți doctoranzi din cadrul IOSUD UMF “Iuliu Hațieganu” Cluj-Napoca .

II.3.B.4. Asigurarea cu resurse umane de calitate

Politica de personal a universității privind resursa umană a Școlii Doctorale a ținut cont de cerințele legale din domeniu și de pregătirea cadrelor didactice. În universitate sunt **137 de conducători de doctorat** (62 dintre aceștia având peste 65 de ani), dintre care 34 cu atestat de abilitare obținut începând cu anul 2012 (*Tabelul 2*).

Statul de funcții al Școlii Doctorale conține atât posturile rezultate din anul de pregătire avansată, cât și cele din anii de cercetare doctorală (0,5 ore echivalente per doctorand). Conform hotărârii CA, fiecare conducător de doctorat cu norma de bază în universitate poate norma pe postul didactic pe care este titular până la 3 ore convenționale, ceea ce corepunde la 6 doctoranzi, iar ceilalți sunt normați în statul de funcții al Școlii Doctorale. Cadrele didactice asociate sunt remunerate la plata cu ora pe posturile vacante ale Școlii Doctorale.

Tabelul 13. Posturile din statul de funcții al SD în perioada 2011 - 2015

Anul	2011	2012	2013	2014	2015
Total posturi	2	7	7	7	8
...din care ocupate	-	-	-	-	1
Cadre didactice UMF	4	43	25	25	35
Cadre didactice asociate	-	34	11	9	10

Începând cu anul 2014, odată cu includerea *Centrului de Cercetări pentru Genomică Funcțională, Biomedicină și Medicină Translațională* în organigrama Școlii Doctorale, în statul de funcții se regăsesc alte 12 posturi ocupate (4 cercetători, 4 biologi, 2 chimiști, 2 medici). Dintre cei 75 de conducători de doctorat cu norma de bază la UMF “Iuliu Hațieganu” Cluj-Napoca, 68 îndeplinesc condițiile de abilitare, iar 34 dintre aceștia deținând atestatul de abilitare.

II.3B.5. Asigurarea resurselor necesare activității de cercetare științifică

În perioada 2011-2015 au fost scoase la concurs locuri pentru studiile doctorale, după cum rezultă din *Tabelul 14*:

Tabelul 14. Numărul de locuri scoase la concurs pentru studenții doctoranzi în perioada 2011 - 2015

Anul universitar	Locuri scoase la concurs	Candidați înscriși	Studenți doctoranzi înmatriculați
2011/2012	79 buget/30 taxă	105 buget/6 taxă	80 buget/18 taxă
2012/2013	70 buget/50 taxă	71 buget/1 taxă	70 buget/1 taxă
2013/2014	85 buget/50 taxă	97 buget/1 taxă	85 buget/2 taxă
2014/2015	85 buget/50 taxă	126 buget/15 taxă	85 buget + 1 bursier al Statului Român din Nigeria/26 taxă
2015/2016	75 buget/50 taxă	67 buget/39 taxă	75 buget/31 taxă

În această perioadă au fost înmatriculați **474 de studenți doctoranzi la Școala Doctorală a IOSUD UMF "Iuliu Hațieganu" Cluj-Napoca**. Repartiția lor în funcție de sursa de finanțare este prezentată în *Tabelul 15*:

Tabelul 15. Studenții doctoranzi înmatriculați 2011 – 2015 în funcție de tipul de finanțare

Anul	2011	2012	2013	2014	2015
Bugetați cu frecvență – cu bursă	80	70	85	38	38
Bugetați cu frecvență redusă – fără bursă	-	-	-	48	37
Cu frecvență – cu taxă	18	1	2	1	1
Cu frecvență redusă – cu taxă	-	-	-	25	30
TOTAL	98	71	87	112	106

Pentru studenții doctoranzi înmatriculați pe locuri cu taxă, cuantumul taxelor se stabilește anual prin Hotărâre de Senat. Valorile acestor taxe depind de apartenența instituțională (*Tabelul 16*).

Tabelul 16. Taxele studenților doctoranzi 2016-2017

Nr.	Tip taxă	Valoare
1.	Taxă doctorat cu frecvență, admiși 2011, 2012, 2013, 2014, 2015, 2016	10000 RON/an
2.	Taxă doctorat cu frecvență redusă, admiși 2014, 2015, 2016	5000 RON/an
3.	Taxă doctorat cu frecvență, doctoranzi nonUE	5000 Euro/an
4.	Taxă pt. susținerea tezei de doctorat pt. doctoranzii înmatriculați la o formă de doctorat cu plată (fără frecvență, cu frecvență sau cu frecvență redusă)	2100 RON
5.	Taxă de susținere a tezei de doctorat pentru doctoranzii non UE înmatriculați la doctorat cu taxă - Cont Propriu Valutar (CPV)	1000 Euro
6.	Taxă înscriere la doctorat <ul style="list-style-type: none"> • candidații angajați ai UMF "Iuliu Hațieganu" Cluj-Napoca • candidații medici rezidenți • alte categorii de candidați 	100 RON 100 RON 500 RON
7.	Taxă pentru obținerea atestatului de limbă străină la doctorat	40 RON
8.	Penalizări pentru neplata la timp a taxei de doctorat	0,1% /zi de întârziere (pentru 60 de zile)
9.	Retragerea de la doctorat cu frecvență cu bursă	1400 RON
10.	Taxă pentru nesusținerea tezei de doctorat la termen	300 RON/lună (3600 RON/an), cu ½ reducere pt. cadrele didactice ale UMF Cluj.

UMF "Iuliu Hațieganu" Cluj-Napoca a sprijinit și sprijină cercetarea doctorală prin acordarea de finanțări din resurse proprii pentru studenții doctoranzi. Începând cu anul 2011 au fost organizate **3 competiții de granturi** (2011, 2013, 2015) prin care studenții doctoranzi au putut accesa fonduri de cercetare **din resursele proprii ale universității**. Coordonarea acestor proiecte a fost și este făcută de către Departamentul de Cercetare, Dezvoltare și Inovare al universității. Finațarea granturilor interne este detaliată în *tabelul 17*.

Tabelul 17. Lista granturilor interne accesate de studenții doctoranzi

Anul	Nr. doctoranzi	Valoare finanțată
2011	3	104.370
2013-2014	35	1.076.340
2015-2016	7	249.905,6
TOTAL	45	1.430.615,6

Totodată, o contribuție importantă la susținerea activității de cercetare a studenților doctoranzi, prin asigurarea unor resurse financiare suplimentare față de bugetul de stat și fondurile proprii, au avut-o proiectele finanțate din fonduri structurale, prin Programul Operațional Sectorial Dezvoltarea Resurselor Umane (POS DRU), derulate în perioada 2009-2015. **Șase proiecte câștigate** de UMF "Iuliu Hațieganu" Cluj-Napoca au fost derulate în această perioadă și sunt rezumate în tabelul 18.

Tabelul 18. Lista proiectelor POS-DRU derulate de UMF în calitate de coordonator pentru susținerea cercetării doctorale

Nr. Crt	Nr. contract	Titlul proiectului	Perioadă contract	Valoare totală proiect	Număr drd.	Valoare burse
1	POS DRU/88/1.5/S/56949	Proiect de reformă a doctoratului în științe medicale: o viziune integrativă de la finanțare și organizare, la performanță științifică și impact	01.03.2010-28.02.2013	6.606.797	33	2.255.030
2	POS DRU/107/1.5/S/78702	Parteneriat interuniversitar pentru creșterea calității și interdisciplinarității cercetării doctorale medicale prin acordarea de burse doctorale – docMed.net	01.12.2011-30.11.2013	7.543.362	25	1.961.358
3	POS DRU/88/1.5/S/58965	Burse doctorale pentru creșterea competitivității în domeniul medical și farmaceutic	01.03.2010-28.02.2013	1.293.769	10	477.946
4	POS DRU/107/1.5/S/82705	Creșterea calității și vizibilității rezultatelor cercetării științifice a doctoranzilor cu frecvență prin acordarea de burse doctorale	01.12.2011-30.11.2013	245.839	2	156.800
5	POS DRU/159/1.5/S/138776	Model colaborativ interinstituțional pentru translatarea cercetării științifice biomedicale în practica clinică - TRANSCENT	08.04.2014-07.10.2015	13.030.737	80	2.665.918
6	POS DRU/159/1.5/S/136893	Parteneriat strategic pentru creșterea calității cercetării științifice din universitățile medicale prin acordarea de burse doctorale și postdoctorale - DocMed.net_2.0	08.04.2014-08.12.2015	13.030.093	20	777.383

Începînd cu acest an universitar (2015-2016) a fost lansată o **competiție internă de finanțare pentru studenții doctoranzi** intitulată **Proiecte de Cercetare Doctorală (PCD)**, în valoare de maxim 1.800.000 lei anual, pentru un număr de maxim 150 de proiecte. Sursa de finanțare sunt granturile doctorale, iar obiectivul acestei competiții este de **stimulare a competiției pentru accesarea de fonduri de cercetare**. În primul an au fost finanțate **123 de proiecte**. Prin aceste proiecte, doctoranzii sunt stimulați să diversifice modul de diseminare al rezultatelor cercetării, cel mai bine fiind cotate publicațiile din primele două cuartile din fluxul principal. O altă dimensiune a susținerii cercetării doctorale sunt proiectele **POSCCE** ale universității care au menirea să asigure infrastructura de cercetare. În ultimii 5 ani, **două proiecte au fost finanțate și finalizate** (Tabelul 19):

Tabelul 19. Lista proiectelor POS-CCE derulate de UMF în calitate de coordonator pentru susținerea cercetării doctorale în perioada 2011-2015

Nr.	Titlului grantului	Durata	Director proiect	Cod de referință /nr. contract	Nume finanțator/ program	Valoare alocată	Valoarea cofinanțare UMF
1	<i>Impactul clinic și economic al identificării profilelor moleculare transcriptomice și proteomice în terapia neoadjuvantă a cancerului de sân triplu negativ” - BREASTIMPACT”.</i>	06.08.2010-05.02.2014	Vladimir Lazar	ID 709/2010; Contract.nr. 228/06.08.2010	MECS - ANCSI/ POSCCE	7,208,495	1,090,323
2	<i>„Dezvoltarea infrastructurii de cercetare integrată pentru medicină avansată și medicină translațională în vederea creșterii competitivității științifice la nivel internațional în domeniile pentru sănătate” - MedFUTURE</i>	12.03.2014-31.12.2015	Irimie Alexandru	ID 1946 / 2014; Contract nr. 636/12.03.2014 SMIS 48847	MECS - ANCSI/ POSCCE	37,150,572	6,547,049

În cadrul "Iuliu Hațieganu" Cluj-Napoca, studenții doctoranzi și conducătorii de doctorat sunt stimulați să aplice pentru finanțarea proiectelor de cercetare. În **evaluarea anuală a performanței cadrelor didactice**, fondurile atrase au o dimensiune distinctă și cuantificabilă. În ultimii 5 ani, universitatea noastră a obținut finanțare pentru cercetare din mai multe surse, rezumate în *Tabelul 20*.

Tabelul 20. Lista proiectelor de cercetare derulate de UMF în care s-au utilizat fonduri pentru susținerea cercetării doctorale, în perioada 2011-2015

Tip proiect/nr. proiecte	2011	2012	2013	2014	2015	Valoare UMF	
						Lei	Euro
PN II / Resurse Umane - TE	2		1		18	11.489.283	2.553.174
PN II / Resurse Umane - PD			1			71.824	15.960
PN II / Parteneriate în domenii prioritare - UMF Coordonator		5		7		8.800.069	1.955.570
PNII / Parteneriate în domenii prioritare - UMF Partener		11		11		9.419.882	2.093.307
PN II Capacități Modulul 3		1				212.873	47.305
PN II / IDEI – Workshop-uri exploratorii	1	4				90.442	20.098
PN II / IDEI	3		2			7.040.600	1.564.577
PN II-IDEI-Program de Cercetare România – Elveția			1			513.717	114.159
Acord colaborare Ro-SUA			1			165.000	36.666
Acord colaborare Ro-Austria				1		27.969	6.215
Acord colaborare Ro-Franța				1		31.500	7.000
Acord cooperare Ro-Norvegia				2	3	857.532	190.562
Comisia Europeană - EAHC			1			292.932	65.096
Comisia Europeană - FP7	1	1		1		2.132.407	473.868
Comisia Europeană H2020					1	1.046.250	232.500
POSCCE 2007-2013				1		37.150.572	8.255.682
POSDRU 2007-2013	1			3	3	69.766.820	15.503.737
POR 2007-2013				1		12.337.015	2.741.559
TOTAL	8	22	7	28	25	161.446.688	35.877.042

II.3.B.6. Internaționalizarea

Școala Doctorală a UMF “Iuliu Hațieganu” Cluj-Napoca este afiliată Consiliului Doctoral al EUA (*CDE Member Directory*) și Organizației Europene pentru Doctorate în Biomedicină și Științele vieții – ORPHEUS (<http://www.orpheus-med.org>). UMF „Iuliu Hațieganu” Cluj-Napoca beneficiază de 26 de contracte de colaborare bilaterală și 85 de parteneri de cooperare prin programul Erasmus. Numeroase cadre didactice din universitatea noastră au efectuat schimburi de experiență și au predat la multe dintre universitățile menționate, după cum prestigioase cadre didactice reprezentând aceste centre universitare și-au desfășurat sau își desfășoară activitatea de predare în cadrul universității noastre. Prin intermediul studenților doctoranzi și a conducătorilor de doctorat, universitatea beneficiază de burse de studii în străinătate – în cadrul unor programe cum sunt **ERASMUS**, **AUF** și **CEEPUS**. În cadrul programului CEEPUS mobilitățile nu au depășit 2 luni. În tabelul de mai jos sunt sumarizate mobilitățile care au depășit 3 luni.

Tabelul 21. Mobilitățile studenților doctoranzi în perioada 2011 – 2015

Anul universitar	Număr doctoranzi	Programul internațional care a sprijinit efectuarea mobilităților
2010-2011	7	Erasmus
2011-2012	11	Erasmus +AUF
2012-2013	11	Erasmus
2013-2014	5	Erasmus
2014-2015	4	Erasmus

În cadrul programului AUF – Eugen Ionescu, UMF “Iuliu Hațieganu” Cluj-Napoca a găzduit 19 studenți doctoranzi care au efectuat stagii între 2 și 6 luni în perioada de raportare.

Tabelul 22. *Studenți doctoranzi internaționali în perioada 2011 – 2015*

An universitar	Număr doctoranzi	Programul internațional care a sprijinit efectuarea mobilităților
2010-2011	4	Programul de burse “Eugen Ionescu”
2011-2012	2	Programul de burse “Eugen Ionescu”
2012-2013	4	Programul de burse “Eugen Ionescu”
2013-2014	5	Programul de burse “Eugen Ionescu”
2014-2015	4	Programul de burse “Eugen Ionescu”

Un alt instrument de creștere a performanței științifice a doctoranzilor sunt mobilitățile interne și transnaționale, facilitate prin intermediul proiectelor POSDRU derulate în cadrul universității. Acestea oferă doctoranzilor posibilitatea de a lua parte la **schimburi de bune practici** desfășurate în parteneriat cu universități naționale și internaționale de prestigiu. În acest sens, în cadrul proiectului „Parteneriat strategic pentru creșterea calității cercetării științifice din universitățile medicale prin acordarea de burse doctorale și postdoctorale - DocMed.net_2.0” (Contract nr. POSDRU/159/1.5/S/136893) s-au derulat un număr de 14 mobilități transnaționale (echivalentul a 54 luni), iar în cadrul proiectului “Model colaborativ instituțional pentru translarea cercetării științifice biomedicale în practica clinică – TRANSCENT” (Contract nr. POSDRU/159/1.5/S/138776) s-au derulat alte 11 mobilități transnaționale (echivalentul a 42 luni). În total, în perioada 2011-2015, în cadrul proiectelor finanțate prin POSDRU, 46 studenți-doctoranzi au efectuat, în perioada de raportare, mobilități internaționale pentru atingerea obiectivelor cercetărilor doctorale (Tabelul 23).

Tabelul 23. *Mobilitățile studenților doctoranzi în cadrul proiectelor POSDRU în perioada 2011 – 2015*

Nr. Crt	Nr. contract	Titlul proiectului	Perioadă contract	Număr drd.	Număr mobilități doctoranzi
1	POSDRU/88/1.5/S/56949	Proiect de reformă a doctoratului în științe medicale: o viziune integrativă de la finanțare și organizare, la performanță științifică și impact	01.03.2010-28.02.2013	33	9
2	POSDRU/107/1.5/S/78702	Parteneriat interuniversitar pentru creșterea calității și interdisciplinarității cercetării doctorale medicale prin acordarea de burse doctorale – docMed.net	01.12.2011-30.11.2013	25	10
3	POSDRU/88/1.5/S/58965	Burse doctorale pentru creșterea competitivității în domeniul medical și farmaceutic	01.03.2010-28.02.2013	10	2
4	POSDRU/159/1.5/S/138776	Model colaborativ interinstituțional pentru translatarea cercetării științifice biomedicale în practica clinică - TRANSCENT	08.04.2014-07.10.2015	80	11
5	POSDRU/159/1.5/S/136893	Parteneriat strategic pentru creșterea calității cercetării științifice din universitățile medicale prin acordarea de burse doctorale și postdoctorale - DocMed.net_2.0	08.04.2014-08.12.2015	20	14

În același timp, prin intermediul mobilităților interne, acest tip de proiecte a facilitat și **întărirea colaborărilor interuniversitare**, creând oportunitatea formării unor **echipe de cercetare interdisciplinare**. Mobilitățile interne s-au concretizat în **vizite de lucru și schimburi de experiență** la universitățile partenere. Unele dintre aceste mobilități au avut ca rezultat elaborarea unor **proiecte comune de cercetare**.

În ultimii 5 ani, în cadrul IOSUD UMF "Iuliu Hațieganu" Cluj-Napoca au fost înmatriculați 9 doctoranzi în cotutelă cu universități din Franța, Spania și Belgia, iar alți 2 și-au desfășurat stagiul doctoral în co-direcție. În aceeași perioadă, 1 doctorand a finalizat o teză de doctorat în cotutelă cu Universitatea din Liege și alți 4 în co-direcție cu universități din Franța. În prezent, în universitate studiază la programele de studii doctorale 2 doctoranzi internaționali, unul din Spațiul European și unul din Nigeria, bursier al statului Român.

De asemenea, în **cadrul Școlii Doctorale activează**, pentru predarea modulelor din cadrul anului de pregătire avansată (anul I), **12 cadre didactice care sunt titulari de poziții profesionale, academice sau științifice în afara României** (vezi și *tabelul 8*). UMF "Iuliu Hațieganu" Cluj-Napoca asigură diseminarea rezultatelor cercetărilor prin finanțarea de mobilități la simpozioane și conferințe internaționale.

Nu în ultimul rând, în perioada de raportare universitatea a finanțat, total sau parțial, următoarele mobilități pentru conducători de doctorat sau doctoranzi care sunt sintetizate în *tabelul 24*:

Tabelul 24. Mobilitățile conducătorilor de doctorat în perioada 2011 – 2015

Anul universitar	2010-2011	2011-2012	2012-2013	2013-2014	2014-2015
Conducători doctorat	110	102	102	100	91

II.3.C. MANAGEMENTUL CALITĂȚII

II.3.C.1. Misiune, obiective și integritate academică

a) Misiunea și obiectivele Școlii Doctorale

UMF „Iuliu Hațieganu” Cluj-Napoca se individualizează în Spațiul European al Învățământului Superior printr-o ofertă educațională atractivă care cuprinde pe lângă cele 14 programe de studiu nivel licență, 20 programe de masterat și o Școală Doctorală în domeniul științelor bio-medicale cu specializare în medicină, medicină dentară și farmacie. Școala Doctorală atrage în fiecare an un număr considerabil de studenți atât din țară, cât și din străinătate, asigurând un climat educațional multicultural.

Misiunea și valorile Școlii Doctorale sunt:

- realizarea și dezvoltarea unui mediu prietenos pentru cercetarea doctorală;
- înființarea/susținerea unui cadru organizat de formare pentru cercetare adresat tinerilor doctoranzi;
- creșterea consecventă a valorii cercetării doctorale;
- dezvoltarea cercetării doctorale în relație directă cu strategia de dezvoltare a cercetării în universitate.

Prin intermediul studiilor de doctorat, universitatea noastră asigură **dezvoltarea unor competențe suplimentare în domeniul cercetării științifice**, cunoașterea și aplicarea metodologiei și a tehnicilor de cercetare, deprinderea exercițiului comunicării sau publicării la cel mai înalt nivel a rezultatelor cercetării, asumarea responsabilității de a elabora un program de cercetare, precum și abilitatea de a aborda critic realizările altor cercetători. Prin desfășurarea în parteneriat interuniversitar a programelor doctorale, se întăresc legăturile în Aria Învățământului Superior European și în Aria de Cercetare Europeană, obiectivul fiind creșterea calității produselor cercetării și recunoașterea comună a titlurilor.

b) Strategia pe termen mediu și lung

Cercetarea științifică reprezintă una dintre misiunile asumate prin Carta Universității de Medicină și Farmacie „Iuliu Hațieganu” Cluj-Napoca. În cadrul universității noastre, în ceea ce privește cercetarea științifică, există o strategie pe termen lung, dar și programe pe termen mediu și scurt care se referă atât la obiective, proiecte, rezultate, resurse de realizare, cât și la mijloace de valorificare a rezultatelor activității de cercetare. Direcțiile de cercetare științifică ale universității pe termen lung prevăzute în planul strategic al universității și în strategia de dezvoltare a cercetării au fost adoptate de Senatul Universității.

Obiectivele concrete care se urmăresc a fi atinse prin aplicarea acestor strategii sunt: plasarea universității într-o poziție de lider pentru domenii de vârf în cercetarea științifică, identificarea unor domenii de cercetare cu real potențial de dezvoltare, identificarea și promovarea la standarde de înaltă performanță a resursei umane implicată în cercetare, atragerea unor surse de finanțare naționale și internaționale din sistemul public și privat, creșterea vizibilității științifice internaționale a universității și realizarea de investiții în formarea de lideri pentru cercetare.

Activitatea de cercetare științifică a universității noastre are o importantă componentă internațională. Drept urmare, strategia de dezvoltare a cercetării pe termen lung este corelată cu dinamica cercetării științifice la nivel internațional, universitatea propunându-și să câștige o reputație internațională în transferul rezultatelor cercetării și punerea acestora în practică, să crească numărul citărilor pentru publicațiile științifice internaționale, să crească numărul publicațiilor în reviste cu factor impact și să crească numărul proiectelor câștigate în cadrul competițiilor internaționale.

Strategia pe termen mediu și lung a IOSUD-ului este fundamentată pe următoarele obiective:

1. Desfășurarea și monitorizarea procesului educațional din cadrul programelor doctorale în concordanță cu exigențele instituționale.
2. Adaptarea în permanență a curriculei Școlii Doctorale pentru a răspunde cât mai bine necesităților de formare a studenților doctoranzi și climatului științific actual.
3. Dezvoltarea procesului formativ specific cercetării doctorale.
4. Optimizarea resurselor financiare în vederea creșterii performanței în cercetare.
5. Creșterea performanței în cercetarea doctorală.
6. Creșterea vizibilității Școlii Doctorale prin intermediul unor manifestări adresate comunității științifice.

Aceste obiective care ghidează activitatea IOSUD sunt complementare cu *Strategia de Dezvoltare a Cercetării a Universității de Medicină și Farmacie „Iuliu Hațieganu” Cluj-Napoca* și parte integrantă din aceasta.

Tabel 25. Atingerea obiectivelor IOSUD prin strategia de cercetare a universității

Obiectiv	Acțiuni preconizate pentru îndeplinirea obiectivului
1. Centralizarea infrastructurii de cercetare la nivelul universității în vederea creșterii vizibilității lor și posibilitatea depunerii de noi proiecte de cercetare.	<ul style="list-style-type: none"> ✓ Stabilirea câmpurilor care trebuie completate în platforma ERRIS, în conformitate cu aceasta și punerea la dispoziția celor interesați. ✓ Completare acestora se va face de către directorii de departamente.
2. Identificarea și promovarea unor domenii de cercetare interdisciplinară.	<ul style="list-style-type: none"> ✓ Organizarea de întâlniri pe domenii interdisciplinare de vârf care să reunească cercetători din universitățile clujene și institutele de cercetare. (o întâlnire propusă spre organizare în 25 iulie). ✓ Organizarea <i>Școlii de Vară</i> pe domenii interdisciplinare (Septembrie 2016). ✓ Încheierea de acorduri de parteneriat în vederea depunerii de proiecte în parteneriat cu institute/centre/firme în competițiile naționale și internaționale deschise.
3. Sprijinirea accesului la surse de finanțare a cercetării.	<ul style="list-style-type: none"> ✓ Derularea contractelor pentru granturile interne (58 granturi interne pentru cadrele didactice și doctoranzi finanțate din veniturile proprii ale universității în anul 2016). ✓ Diseminarea permanentă a informațiilor referitoare la competițiile deschise și suport pentru depunerea de proiecte. Competițiile deschise se aduc la cunoștința comunității academice prin anunțuri postate pe site-ul universității.
4. Optimizarea infrastructurii de cercetare și eficientizarea utilizării acesteia.	<ul style="list-style-type: none"> ✓ Contractul pentru proiectul POSCCE - MedFuture se află în perioada de sustenabilitate. ✓ Contractare și implementare proiecte POC 2016, SECȚIUNEA E – <i>Atragerea de personal cu competențe avansate din străinătate</i> ✓ SECȚIUNEA G - <i>Parteneriate pentru transfer de cunoștințe</i> (4 proiecte câștigate în total).
5. Asigurarea resursei umane de calitate implicată în activitatea de cercetare.	<ul style="list-style-type: none"> ✓ Finanțare din granturi interne (4 granturi interne finanțate pentru doctoranzi în 2016). ✓ Competiția Școlii Doctorale “<i>Proiecte de Cercetare Doctorală 2015</i>” (123 proiecte finanțate). ✓ Sprijin pentru studenți în derularea unor proiecte de cercetare finanțate prin <i>Bursa tânărului cercetător</i> (2 propuneri de proiecte acceptate spre depunere în Competiția 2016).
6. Creșterea calității cercetării prin accesul la baze de date internaționale.	<ul style="list-style-type: none"> ✓ Facilitarea accesului mobil la ANELIS+. ✓ Evaluarea gradului de accesare a publicațiilor disponibile. ✓ Suport oferit doctoranzilor cu privire la alegerea publicației, FI, citări și consultare asupra articolului.
7. Susținerea doctoranzilor pentru publicarea de articole științifice în reviste publicate sub egida UMF	<ul style="list-style-type: none"> ✓ Susținerea publicării în Revista Clujul Medical (site, revistă).
8. Creșterea calității cercetării prin introducerea de indicatori de performanță.	<ul style="list-style-type: none"> ✓ Actualizarea raportului cercetării (<i>Cartea albă</i>) care include rezultatele științifice ale fiecărui departament, implicit membrii ai Școlii Doctorale.

9. Creșterea vizibilității rezultatelor cercetării doctoranzilor.	<ul style="list-style-type: none"> ✓ Stimularea publicării rezultatelor cercetării în reviste cotate ISI cu factor mare de impact. ✓ Organizarea unor seminarii de instruire a tinerilor cercetători în redactarea articolelor științifice (septembrie 2016). ✓ Organizarea de manifestări științifice naționale și internaționale. ✓ Sprijin financiar acordat doctoranzilor pentru participarea la manifestări științifice naționale și internaționale.
10. Menținerea și extinderea parteneriatelor strategice cu instituții de cercetare din străinătate.	<ul style="list-style-type: none"> ✓ Semnarea de noi acorduri de colaborare/bilaterale/convenții.
11. Internaționalizarea educației și cercetării.	<ul style="list-style-type: none"> ✓ Susținerea depunerii de proiecte în parteneriate europene și internaționale și formare de echipe internaționale de cercetare în componența cărora să fie cooptați și doctoranzi.

c) Codul etic

În UMF „Iuliu Hațieganu” Cluj-Napoca, activitatea IOSUD respectă principiile de morală și etică întrunite în ***Codul de etică și deontologie universitară***. Acesta funcționează ca un contract moral între membrii comunității universitare și întreaga comunitate academică și nu se substituie legilor și altor regulamente interne. Membrii comunității academice sunt obligați să respecte codurile deontologice profesionale, legislația privind domeniul sănătății și drepturile pacientului, codul muncii și toate celelalte dispoziții legale care reglementează activitatea educativ-profesională și de cercetare. Structurile instituționale responsabile de aplicarea și respectarea *Codului de etică și deontologie universitară* sunt: *Comisia de Etică Universitară* subordonată Senatului Universității, *Comisia de Etică a Cercetării Științifice* subordonată Prorectoratului Științific și ***Consiliul Științific*** subordonat de asemenea Prorectoratului Științific.

Atribuțiile ***Comisiei de Etică Universitară*** includ elaborarea *Codului de etică și deontologie al Universității*, supravegherea respectării eticii universitare în comunitatea academică, analizarea și soluționarea abaterilor de la etica universitară, precum și raportarea periodică a situației respectării eticii universitare. Supravegherea respectării principiilor de etică în cercetarea științifică desfășurată pe subiecți umani și pe animale de experiență intră în responsabilitatea Comisiei de Etică a Cercetării Științifice. Consiliul Științific al UMF Cluj-Napoca este investit să se implice în prefigurarea orientării strategice a cercetării științifice, în monitorizarea rezultatelor cercetării și în stabilirea criteriilor în funcție de care se evaluează activitatea științifică din universitate.

d) Combaterea fraudei intelectuale

Ca parte a procesului de monitorizare și control a respectării eticii universitare, toate activitățile de conducere, cercetare, predare și examinare sunt supervizate de către Comisia de Etică Universitară. Aceasta se întrunește periodic, analizează sesizările și reclamațiile înregistrate și elaborează un raport anual, aprobat de conducerea universității. De asemenea, activitățile de cercetare științifică se desfășoară cu aprobarea ***Comisiei de Etică a Cercetării Științifice***, care se întrunește periodic pentru avizarea studiilor clinice și a experimentelor pe animale.

Pentru asigurarea unei cercetări științifice de calitate, **universitatea a achiziționat încă din anul 2011 un software pentru detectarea plagiatului** (www.sistemantiplagiat.ro), pus la dispoziția întregii comunități academice. Toate tezele de doctorat susținute în cadrul IOSUD sunt supuse evaluării antiplagiat. Pentru fiecare lucrare verificată, softul generează un *Raport de Similitudine* care indică valorile coeficienților 1 și 2, fiind mai apoi analizat de către conducătorul de doctorat, care întocmește rezoluția privind acceptul pentru pre-susținerea lucrării.

II.3.C.2. Conducere și administrație la nivelul SD

a) Documente specifice studiilor de doctorat

Activitatea Școlii Doctorale este reglementată de următoarele documente:

- *Regulamentul de organizare și desfășurare a studiilor universitare de doctorat*
- *Metodologia de admitere la studiile universitare de doctorat în Universitatea de Medicină și Farmacie "Iuliu Hațieganu" Cluj – Napoca* (aprobată de CSUD din cadrul Universității de Medicină și Farmacie "Iuliu Hațieganu" Cluj – Napoca în data de 06.06.2016)
- *Model cadru al contractului de studii universitare de doctorat.*

Toate aceste documente specifice pentru desfășurarea studiilor de doctorat sunt **publice pe site-ul universității**. IOSUD al UMF "Iuliu Hațieganu" Cluj – Napoca oferă prin intermediul secretariatului și a site-ului universității, informații complete privind programele de studii universitare de doctorat candidaților la aceste programe, comunității universitare și altor persoane fizice sau juridice interesate.

b) Prezența documentelor Școlii Doctorale pe internet

IOSUD asigură **transparența organizării și desfășurării programelor de studii universitare de doctorat la nivelul Școlii Doctorale**. Școala Doctorală, cu sprijinul logistic al IOSUD, asigură publicarea pe internet a tuturor informațiilor necesare privind programele de studii universitare de doctorat, vizându-se cu precădere următoarele categorii:

- a) regulamentul școlii doctorale;
- b) informații privind posturile vacante pentru studenți - doctoranzi;
- c) informații privind posturile vacante pentru conducători de doctorat;
- d) informații privind modul de organizare și desfășurare a programelor doctorale;
- e) informații privind conținutul programelor de studii universitare de doctorat;
- f) informații privind modul de finanțare a studiilor, precum și a costurilor suportate de studentul-doctorand;
- g) modelul contractului-cadru de studii doctorale;
- h) informații privind conducătorii de doctorat și studenții - doctoranzi pe care îi coordonează, care includ cel puțin lista publicațiilor și brevetelor acestora;
- i) informații privind rezultatele și performanțele profesionale ale conducătorilor de doctorat;

- j) informații privind tezele de doctorat, respectiv standarde de elaborare, proceduri și criterii de evaluare a acestora;
- k) rezumatele tezelor de doctorat ce urmează să fie susținute public, precum și data, ora și locația aferente susținerilor publice, cu cel puțin 20 zile înaintea susținerii acestora;
- l) informații referitor la primirea la studii doctorale pentru cetățenii din state terțe UE și modalitatea de echivalare a studiilor pentru candidații din UE;
- m) alte informații de interes pentru doctoranzi și conducătorii de doctorat, ca suport pentru derularea cercetării și elaborarea tezei de doctorat, consiliere în perspectiva carierei, legislație specifică cercetării.

Mai mult decât atât, IOSUD vine în sprijinul doctoranzilor pentru parcurgerea programului doctoral, punându-le la dispoziție **o serie de informații specifice elaborării tezei de doctorat** precum: ghid de inserare a referințelor Word, **formatul unic obligatoriu al tezelor de doctorat** - instrucțiuni de redactare, machete, model de proiect admitere doctorat, sfaturi pentru prezentări PPT poster, sfaturi pentru redactarea articolelor și informații cu privire la accesarea fondurilor de finanțare a cercetării doctoranzilor etc.

c) Alegerea membrilor Consiliului Școlii Doctorale

IOSUD este condusă de **Consiliul pentru Studiile Universitare de Doctorat**, denumit **CSUD**, condus de un director. Membrii CSUD sunt cadre didactice universitare sau cercetători cu drept de a conduce doctorate, în țară sau în străinătate și îndeplinesc standardele minimale și obligatorii pentru acordarea atestatului de abilitare în vigoare la data desemnării lor ca membri ai CSUD.

Printre **atribuțiile CSUD** se numără: stabilirea strategiei IOSUD; elaborarea regulamentului instituțional de organizare și desfășurare a programelor de studii universitare de doctorat la nivelul IOSUD; aprobarea deciziilor privind înființarea și desființarea de școli doctorale din cadrul IOSUD; selectarea conducătorilor de doctorat care fac parte dintr-o școală doctorală nou-înființată; elaborarea criteriilor minimale de finalizare, evaluare și valorificare ale rezultatelor programelor de studii universitare de doctorat, inclusiv ale tezei de doctorat; administrarea și gestionarea, în numele și pentru IOSUD, a sumelor de bani destinate finanțării programelor de studii universitare de doctorat, pe baza delegării de competență a Rectorului etc. CSUD se întrunește ori de câte ori este nevoie, la cererea directorului CSUD sau a cel puțin unei treimi din numărul membrilor săi.

Așa cum a fost precizat anterior, în cadrul IOSUD al UMF „Iuliu Hațieganu” Cluj-Napoca funcționează **o singură Școală Doctorală**. Școala Doctorală poate impune standarde minimale de performanță științifică pe care conducătorii de doctorat trebuie să le îndeplinească pentru a deveni membri ai școlii doctorale respective. Senatul Universității întrunit în data de 26 aprilie 2016 a validat noile criterii de abilitare și de acceptare în cadrul IOSUD. Pe lângă conducătorii de doctorat, școlii doctorale îi sunt afiliați și alți cercetători sau cadre didactice implicați în activități de cercetare și/sau predare în cadrul școlii doctorale, din cadrul IOSUD sau din cadrul altor instituții ori unități de cercetare-dezvoltare, din țară sau din străinătate. Școala doctorală este condusă de un *Director al Școlii Doctorale* și de *Consiliul Școlii Doctorale*, format din **șase membri**, dintre care un director numit de CSUD și un student doctorand.

Membrii Consiliului Școlii Doctorale se aleg prin votul universal, direct, secret și egal al conducătorilor de doctorat și respectiv al studenților doctoranzi din Școala Doctorală. Durata mandatului este de 5 ani. Consiliul școlii doctorale se întâlnește de cel puțin trei ori pe an, la cererea directorului școlii doctorale sau a cel puțin unei treimi din numărul membrilor săi.

Consiliul Școlii Doctorale este responsabil de luarea deciziilor privind acordarea sau revocarea calității de membru al școlii doctorale unor conducători de doctorat, precum și stabilirea de standarde minimale de performanță științifică în vederea aplicării obiective a acestor proceduri, înmatricularea și exmatricularea studenților-doctoranzi, la propunerea conducătorilor de doctorat membri ai școlii doctorale, luarea deciziilor privind avizarea statului de funcții al personalului didactic și de cercetare afiliat școlii doctorale, după caz, evaluarea preliminară a tezelor de doctorat, aprobarea întreruperilor stagiului de doctorat, aprobarea perioadei de grație pentru susținerea tezelor de doctorat, conform legii, aprobarea retragerilor din cadrul programului de doctorat, aprobarea deplasărilor în scop profesional a studenților doctoranzi etc.

II.3.C.3. Strategii și proceduri pentru asigurarea calității

a) Existența unei metodologii de evaluare internă

Cadrul instituțional pentru monitorizarea calității este asigurat prin intermediul mai multor structuri, politici și strategii concrete pentru managementul calității activităților de predare – învățare, cercetare, administrative și auxiliare. În cadrul universității, *Prorectoratul de Asigurare a Calității și Relații Internaționale* este principala structură responsabilă cu elaborarea și implementarea sistemului de evaluare și asigurare a calității. În cadrul acestuia funcționează *Departamentul de Asigurare a Calității*, în atribuțiile căruia sunt cuprinse elaborarea instrumentelor specifice de evaluare a activității didactice, aplicarea acestor instrumente, analiza rezultatelor și redactarea rapoartelor de evaluare internă a activității didactice din cadrul universității.

De asemenea, la nivelul IOSUD ***Consiliul pentru asigurarea calității în cercetarea doctorală***, din a cărui componență face parte și un reprezentant al studenților doctoranzi, **are menirea** de a asigura consistența și continuitatea cercetării doctorale, creșterea calității rezultatelor cercetării prin imprimarea caracterului interdisciplinar, creșterea gradului de valorificare a rezultatelor de cercetare și dezvoltarea capacității inovative de a genera noi informații și încurajarea obținerii unor rezultate de cercetare de mare impact. *Consiliul pentru asigurarea calității în cercetarea doctorală* propune soluții și strategii de îmbunătățire a calității cercetării doctorale și urmărește îndeaproape standardele de calitate și indicatorii de performanță transinstituțională pe domeniul medico-farmaceutic în România și Europa.

b) Analiza procedurilor de evaluare internă a programelor, studenților doctoranzi și a conducătorilor de doctorat

Structurile operaționale menționate mai sus, prin specificul activităților desfășurate, contribuie la promovarea unei culturi pro-calitate în universitate.

Un alt factor de promovare a culturii calității îl constituie implicarea activă în procesul de asigurare a calității activității desfășurate de IOSUD a conducătorilor de doctorat, lectorilor cursurilor doctorale și a doctoranzilor. În acest fel se conturează în rândul celor menționați, conștiința consecințelor propriilor acțiuni și sentimentul responsabilității. În acest sens, Departamentul de Asigurare a Calității a implementat din anul 2013 **evaluarea cursurilor Școlii Doctorale**, careia i s-au adăugat ulterior **evaluările din partea conducătorilor de doctorat și lectorilor cursurilor doctorale**. În acest fel, s-a consolidat **o evaluare multidimensională a Școlii Doctorale care se realizează anual și reprezintă fundamentul pentru îmbunătățirea permanentă a activității IOSUD**.

Evaluarea cursurilor doctorale are ca scop măsurarea gradului de satisfacție a doctoranzilor cu privire la calitatea cursurilor oferite de Școala Doctorală în anul I de studiu. În același timp, evaluarea face posibilă indentificarea modalităților prin care ar putea fi îmbunătățită curricula Școlii Doctorale, în concordanță cu necesitățile de formare ale doctoranzilor. În acest sens, a fost construit un chestionar care măsoară următoarele aspecte: calitatea cursurilor, contribuția cursurilor la dezvoltarea abilităților de cercetare ale doctoranzilor, timpul alocat cursurilor și modificările care ar trebui aduse acestora în opinia doctoranzilor. În ultima parte a chestionarului doctoranzii sunt rugați să aprecieze măsura în care oferta de cursuri a Școlii Doctorale a răspuns necesităților lor de formare și să precizeze ce cursuri sau alte tipuri de activități educaționale ar putea fi utile formării lor.

Evaluarea Școlii Doctorale din partea titularilor de curs face parte din acest proces amplu de evaluare a calității Școlii Doctorale din cadrul Universității de Medicină și Farmacie "Iuliu Hațieganu" Cluj-Napoca. Această procedură de evaluare internă a activității de coordonare a studiilor doctorale se datorează dorinței universității de a se poziționa pe un loc cât mai înalt în scara universităților de medicină și farmacie din România.

Demersul a pornit de la premisa conform căreia Școala Doctorală trebuie să aducă în permanență un plus de valoare pentru atingerea acestui deziderat, iar evaluarea periodică a activităților specifice este foarte importantă. Chestionarul utilizat pentru evaluarea Școlii Doctorale din partea lectorilor este construit pe două dimensiuni – performanța doctoranzilor și dificultățile întâmpinate în derularea activităților didactice în cadrul Școlii Doctorale. Raportat la performanța doctoranzilor, titularii de cursuri doctorale sunt rugați să aprecieze activitatea cursanților sub următoarele aspecte: interesul pentru materiile predate, prezența la cursuri, implicarea activă la cursuri și nivelul de pregătire la finalul cursurilor.

Evaluare Școlii Doctorale de către conducătorii de doctorat este complementară cu evaluarea cursurilor Școlii Doctorale de către doctoranzi și cu evaluarea Școlii Doctorale de către titularii cursurilor doctorale. Aceasta are ca scop evaluarea percepției conducătorilor de doctorat asupra următoarelor aspecte: performanța doctoranzilor, oferta de cursuri a Școlii Doctorale, calitatea tezelor de doctorat și relația conducător de doctorat – doctorand. Rezultatele acestor evaluări sunt incluse în *Sinteza Evaluărilor Academice*, realizată anual la nivelul instituției și sunt discutate și analizate atât în cadrul structurilor de conducere ale IOSUD, cât și în Senatul Universității. În baza acestora, sunt propuse și implementate măsuri de optimizare a activității de desfășurare a programelor doctorale din universitate.

c) Respectarea procedurilor de evaluare internă

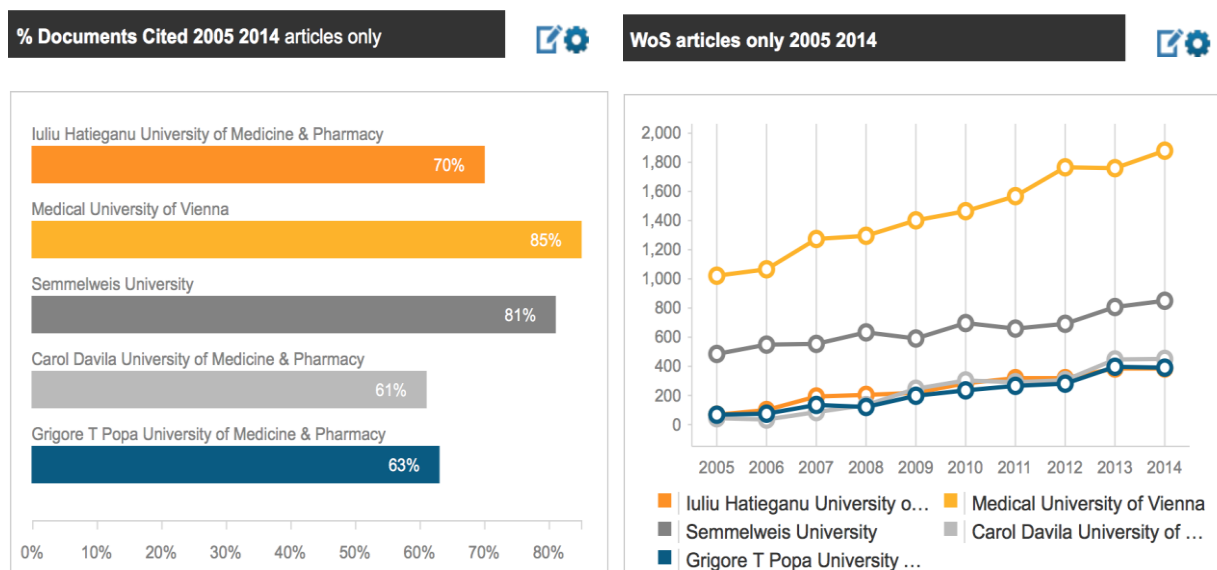
UMF "Iuliu Hațieganu" Cluj-Napoca este una dintre universitățile în care cercetarea științifică are o tradiție remarcabilă și care se situează, ca potențial științific, între primele universități medicale din țară. Acest fapt se datorează în mare parte **eforturilor IOSUD de a coopta în cadrul Școlii Doctorale conducători de doctorat/doctoranzi/lectori cursuri doctorale cu înalte performanțe științifice.**

În ultimii ani, universitatea noastră a urcat în primele două poziții din România ca număr de granturi de cercetare câștigate în domeniul medico-farmaceutic. Dinamismul tinerilor și valoarea studiilor desfășurate în universitatea noastră au permis dezvoltarea doctoratelor în cotutelă cu universități europene puternice, precum și publicarea rezultatelor cercetării în reviste internaționale de prestigiu.

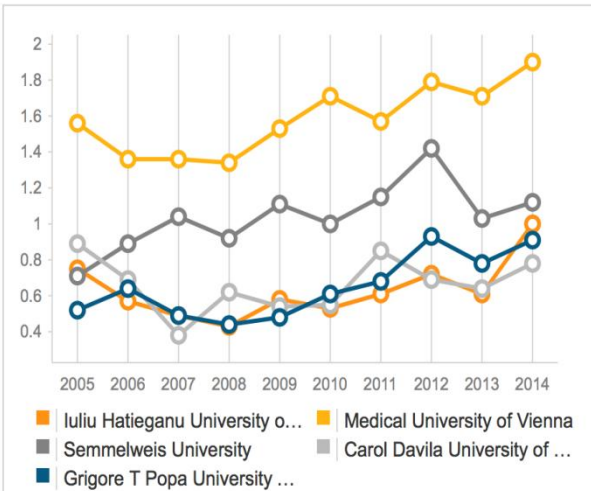
Universitatea noastră **întreprinde constant activități menite să stabilească reperi calitative și cantitative (benchmarking) prin comparație cu alte universități din țară și străinătate pentru evaluarea și monitorizarea calității.** În clasificarea instituțiilor de învățământ superior din România realizată de MEN prin intermediul UEFISCDI, în anul 2011, alte două Universități de Medicină și Farmacie din România s-au poziționat alături de UMF „Iuliu Hațieganu” Cluj-Napoca în rândul universităților de cercetare avansată și educație. În stabilirea reperelor calitative, universitatea noastră se raportează la aceste două universități precum și la alte universități de top din arealul nostru geografic (de ex. Semmelweis University, Medical University of Vienna).

Baza de date Web of Science (WoS), care conține peste 12000 de reviste științifice de specialitate, este una dintre cele mai bune surse de analiză a calității cercetării din vaste domenii. **Analizând indicatorii bibliometrici din ultimii 10 ani**, în baza informațiilor extrase din publicațiile indexate în WoS, putem observa că activitatea IOSUD din cadrul UMF „Iuliu Hațieganu” Cluj-Napoca se transpune în rezultate comparabile în cercetarea avansată cu universitățile de top din acest domeniu. De asemenea, se observă o evoluție notabilă a impactului cercetării realizate în universitatea noastră.

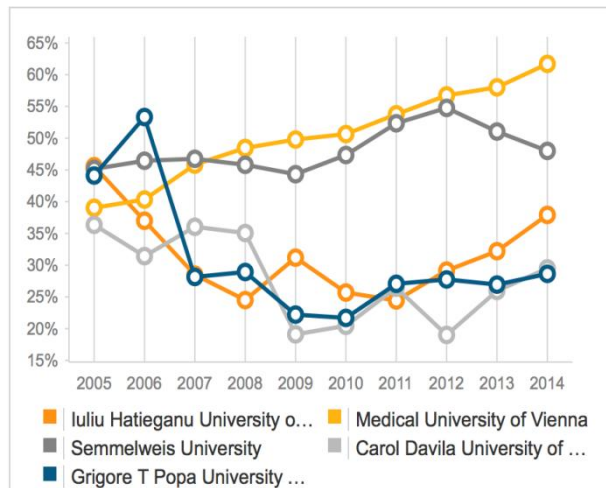
Grafice 1-7. Indicatori bibliometrici UMF "Iuliu Hațieganu" Cluj-Napoca 2005-2014 WoS



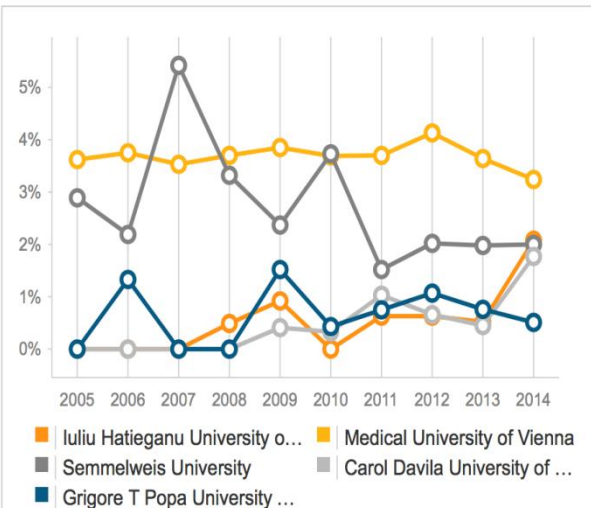
Category Normalized Citation Impact 2005 2014
articles only



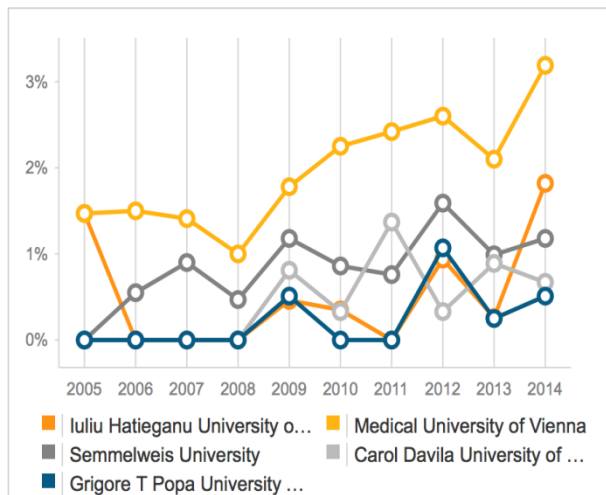
% International Collaborations 2005 2014 articles only



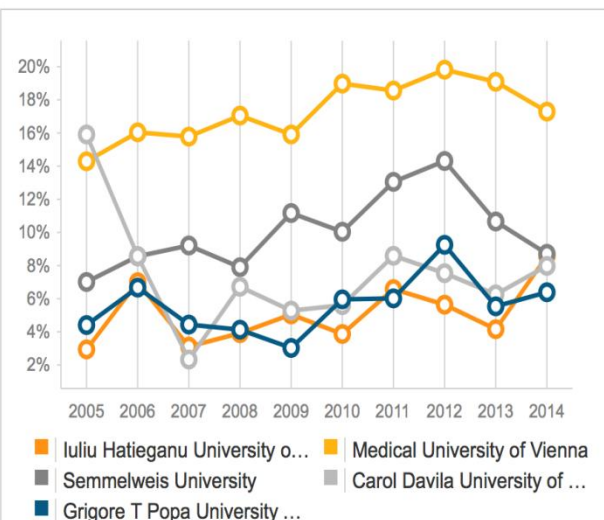
% Industry Collaborations 2005 2014 articles only



% Highly Cited Papers 2005 2014 articles only



% Documents in top 10% 2005 2014 articles only



Analiza SWOT. Concluzii

În urma raportului de autoevaluare, datele colectate coroborate cu tendințele observate permit următoarea analiză SWOT la nivelul IOSUD UMF "Iuliu Hațieganu" Cluj-Napoca.

Puncte tari:

- numărul mare de conducători de doctorat din cadrul IOSUD și calitatea științifică a acestora;
- numărul mare de conducători de doctorat cu atestat de abilitare raportat la numărul total de conducători de doctorat din cadrul IOSUD;
- numărul și calitatea publicațiilor științifice în care sunt implicați conducători de doctorat și studenți doctoranzi;
- nivelul de implicare a conducătorilor de doctorat în atragerea fondurilor pentru cercetare prin participarea la competiții interne și internaționale;
- atragerea de cercetători străini cu experiență în cercetarea științifică;
- creșterea nivelului criteriilor de abilitare în cadrul IOSUD, începând cu anul universitar 2016-2017;
- finanțarea din resurse proprii a unei componente importante a cercetării doctorale prin granturile interne și proiectele PCD;
- curiculă în acord cu necesitățile pe termen scurt și mediu ale studenților doctoranzi în vederea abordării și realizării unei cercetări științifice de impact;
- infrastructura modernă de cercetare a universității;
- suport oferit doctoranzilor prin intermediul centrelor de cercetare și bibliotecă pentru studiile doctorale.

Puncte slabe:

- numărul mic de locuri de doctorat finanțate de la buget comparativ cu cererea și cu numărul conducătorilor de doctorat;
- numărul mic de studenți doctoranzi internaționali;
- numărul mic de teze de doctorat elaborate în cotutelă și codirecție;
- lipsa conducătorilor de doctorat pentru anumite specialități medicale;
- lipsa unei platforme electronice de culegere a datelor de input și output ale cercetării doctorale;

Oportunități:

- locurile la doctorat cu frecvență redusă care permit o mai bună corelație cu necesitățile sistemului sanitar;
- stimularea cadrelor didactice pentru susținerea examenului de abilitare prin acordarea de beneficii;
- existența unei colaborări în domenii interdisciplinare specifice Școlii Doctorale cu universități internaționale;
- atragerea de studenți internaționali.

Amenințări:

- legislația impredictibilă, cu numeroase schimbări în ceea ce privește studiile doctorale;

- reducerea numărului locurilor bugetate și nivelului finanțării granturilor doctorale;
- lipsa de proiecte de dezvoltare a resursei umane în ceea ce privește cercetarea doctorală;
- migrarea absolvenților din domeniul Sănătate spre instituții sau spre piața muncii din alte țări;
- lipsa unor componente majore ale metodologiei de evaluare externă a IOSUD (metodologii ANCS, ARACIS);
- lipsa unui format unic și a unor criterii unitare pentru autoevaluarea IOSUD.

Acest raport de autoevaluare este un prim demers în ceea ce privește evaluarea calității IOSUD UMF "Iuliu Hațieganu" Cluj-Napoca. Datele existente ne permit să privim cu încredere spre viitor. Viitoarele rapoarte și evaluarea externă a IOSUD de către o organizație abilitată ne pot indica tendințe sau ne pot ajuta să luăm măsuri concrete pentru îmbunătățirea unor aspect deficitare.